

# 2012

## 概要

OUTLINE 2012

## 鹿児島大学

KAGOSHIMA UNIVERSITY

### 大学院医歯学総合研究科

Graduate School of Medical and Dental Sciences

### 大学院保健学研究科

Graduate School of Health Sciences

医 学 部

Faculty of Medicine

歯 学 部

Faculty of Dentistry







# 目次 CONTENTS

機構図 ..... 2  
Organization

## 大学院医歯学総合研究科

沿革 ..... 3  
History

役職員 ..... 4  
Graduate School of Medical and Dental Sciences Staff

職員の現員 ..... 7  
Number of Staff

各講座等主要研究分野概要 ..... 8  
Outline of Research Fields of Main Departments

教育課程 ..... 14  
Curriculum

学生・国際交流 ..... 16  
Students and International Exchange

## 医学部・大学院医学研究科・大学院保健学研究科

沿革 ..... 18  
History

役職員 ..... 20  
Faculty of Medicine Staff

職員の現員（保健学科） ..... 21  
Number of Staff

主要研究分野概要（保健学科・大学院保健学研究科） ..... 22  
Outline of Main Research Fields

教育課程 ..... 24  
Curriculum

学生・国際交流 ..... 27  
Students and International Exchange

## 歯学部

沿革 ..... 30  
History

役職員 ..... 30  
Faculty of Dentistry Staff

教育課程 ..... 31  
Curriculum

学生・国際交流 ..... 32  
Students and International Exchange

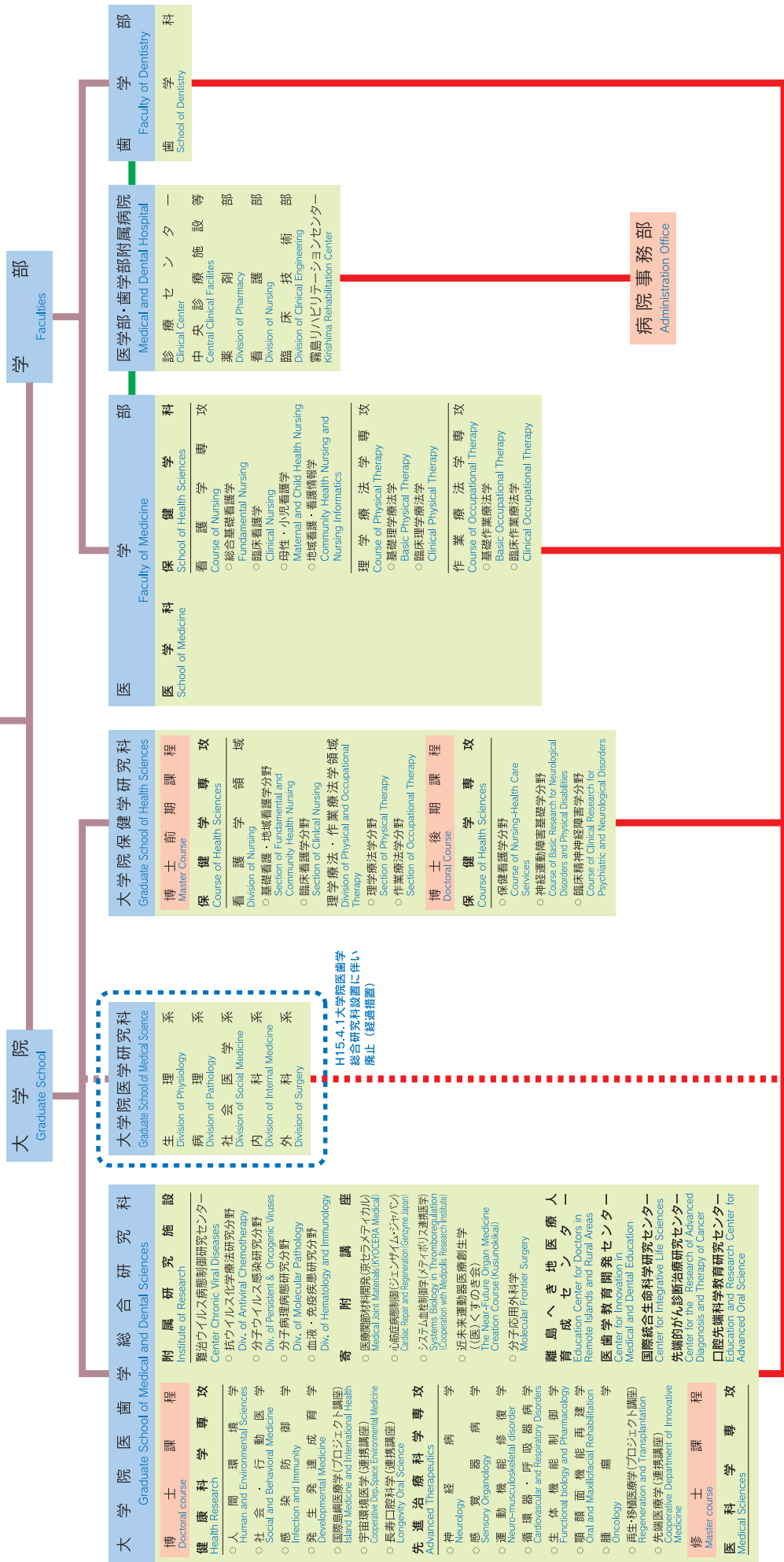
附属図書館桜ヶ丘分館 ..... 34  
Medical Library

鶴陵会館 ..... 35  
Kakuryo Assembly Hall

建物配置図 ..... 36  
Campus Map

所在地略図 ..... 38  
Location Map

鹿児島大学  
 Kagoshima University



大学院医学研究科  
 生理解系  
 病理系  
 社会医学系  
 内科系  
 外科系

H15.4.1大学院医歯学  
 総合研究科設置に伴い  
 廃止 (経過措置)

**博士課程 (Doctoral course)**

**健康科学専攻 (Health Research)**

- 人間環境学 (Human and Environmental Sciences)
- 社会・行動医学 (Social and Behavioral Medicine)
- 感染防御学 (Infection and Immunity)
- 発生発達生物学 (Developmental Biology)
- 国際島嶼医学(プロジェクト講座) (International Island Medicine (Project Course))
- 宇宙環境医学(連携講座) (Space Environmental Medicine (Cooperative Course))
- 長寿口腔科学(連携講座) (Longevity Oral Science (Cooperative Course))

**先進治療科学専攻 (Advanced Therapeutics)**

- 神経病 (Neurology)
- 感覚器病 (Sensory Organ Medicine)
- 運動機能修復学 (Neuro-musculoskeletal disorder)
- 循環器・呼吸器病 (Cardiovascular and Respiratory Disorders)
- 生体機能制御学 (Functional biology and Pharmacology)
- 顎顔面機能再建学 (Oral and Maxillofacial Rehabilitation)
- 腫瘍学 (Oncology)
- 再生・移植医学(プロジェクト講座) (Regeneration and Transplantation (Project Course))
- 先端医学(連携講座) (Advanced Medicine (Cooperative Course))

**修士課程 (Master course)**

**医学専攻 (Medical Sciences)**

平成15年4月  
April, 2003

大学院医学研究科、大学院歯学研究科を統合再編し、大学院医歯学総合研究科を設置（2専攻、14講座）  
健康科学専攻；人間環境学、社会・行動医学、感染防御学、発生発達教育学、国際島嶼医療学(プロジェクト講座)、宇宙環境医学(連携講座)

先進治療科学専攻；神経病学、感覚器病学、運動機能修復学、循環器・呼吸器病学、生体機能制御学、顎顔面機能再建学、腫瘍学、再生・再建移植学(プロジェクト講座)  
The Graduate School of Medical Science and The Graduate School of Dental Science were integrated as the Graduate School of Medical and Dental Sciences.  
(two courses, fourteen fields)

平成16年4月  
April, 2004

鹿児島大学は法人化され、国立大学法人鹿児島大学となった  
Kagoshima University was incorporated into Kagoshima University, National University Corporation.

医科学専攻設置  
Medical Sciences established.

附属難治ウイルス病態制御研究センター設置（医学部より移管）  
Center for Chronic Viral Diseases established.

寄附講座臨床予防医療（新日本科学）講座設置  
Preventive Medicine (SNBL Funded) established.

平成18年6月  
June, 2006

寄附講座医療関節材料開発（日本メディカルマテリアル）講座設置  
Medical Joint Materials (Japan Medical Materials) established.

平成18年11月  
November, 2006

寄附講座心筋症病態制御（ジェンザイム・ジャパン）講座設置  
Cardiac Repair and Regeneration (Genzyme Japan) established.

平成19年4月  
April, 2007

離島へき地医療人育成センター設置  
Education Center for Doctors in Remote Islands and Rural Areas established.

平成20年1月  
January, 2008

医歯学教育開発センター設置  
Center for Innovation in Medical and Dental Education established.

平成20年5月  
May, 2008

国際統合生命科学研究センター設置  
Center for Integrative Life Sciences established.

先端のがん診断治療研究センター設置  
Center for the Research of Advanced Diagnosis and Therapy of Cancer established.

口腔先端科学教育研究センター設置  
Education and Research Center for Advanced Oral Science established.

平成21年3月  
March, 2009

寄附講座臨床予防医療（新日本科学）講座終了

平成21年4月  
April, 2009

先進治療科学専攻：先端医療学（連携講座）設置  
Cooperative Department of Innovative Medicine established.

平成22年4月  
April, 2010

医歯学総合研究科（博士課程）入学定員44名減  
（健康科学専攻 36→19、先進医療科学専攻 58→31）

寄附講座システム血栓制御学（メディポリス連携医学）講座設置  
System Biology in Thromboregulation (Cooperation with Medipolis Research Institute) established.

平成23年4月  
April, 2011

健康科学専攻：長寿口腔科学（連携講座）設置  
Longevity Oral Science established.

寄附講座医療関節材料開発（日本メディカルマテリアル）講座設置期間延長

平成23年6月  
June, 2011

寄附講座近未来運動器医療創生学（（医）くすのき会）講座設置  
The Near-Future Organ Medicine Creation Course (Kusunokikai) established.

平成23年7月  
July, 2011

寄附講座分子応用外科学講座設置  
Molecular Frontier Surgery established.



# 役職員

Graduate School of Medical and Dental Sciences Staff

## 大学院医歯学総合研究科

Graduate School of Medical and Dental Sciences

平成24年7月1日現在  
As of July 1, 2012

医歯学総合研究科

研究科長(兼) 坪内博仁  
Dean TSUBOUCHI Hirohito  
副研究科長(兼) 亀山正樹・宮脇正一  
Vice-Dean KAMEYAMA Masaki MIYAWAKI Shouichi

### 健康科学専攻(博士課程) Health Research Course (Doctoral course)

専攻長(兼) 乾明夫  
Dean INUI Akio

大講座(Field)	研究分野(Department)	指導教員(Supervisors)
人間環境学 Human and Environmental Sciences	環境医学 Environmental Medicine 消化器疾患・生活習慣病学 Digestive Disease and Life-style related Disease 糖尿病・内分泌内科学 Diabetes and Endocrinology 疫学・予防医学 Epidemiology and Preventive Medicine 医療システム情報学 Medical Information Science	( 選 考 中 ) 教授 坪内博仁 Professor TSUBOUCHI Hirohito 教授 西尾善彦 Professor NISHIO Yoshihiko 教授 秋葉澄伯 Professor AKIBA Suminori 教授 熊本一朗 Professor KUMAMOTO Ichiro 教授 小片守 Professor OGATA Mamoru 教授 佐野輝 Professor SANO Akira 教授 乾明夫 Professor INUI Akio
社会・行動医学 Social and Behavioral Medicine	法医学 Legal Medicine 精神機能病学 Psychiatry 心身内科学 Psychosomatic Internal Medicine 心身歯科学 Psychosomatic Dentistry	(兼)教授 田川まさみ Professor TAGAWA Masami 教授 田口則宏 Professor TAGUCHI Norihiro 教授 西順一郎 Professor NISHI Junichiro 教授 松山隆美 Professor MATSUYAMA Takami
感染防御学 Infection and Immunity	微生物学 Microbiology 免疫学 Immunology (協力講座) 難治ウイルス病態制御学 Chronic Viral Diseases	教授 岸田昭世 Professor KISHIDA Shosei 教授 堂地勉 Professor DOUCHI Tsutomu 教授 松藤凡 Professor MATSUFUJI Hiroshi 教授 河野嘉文 Professor KAWANO Yoshifumi 教授 松口徹也 Professor MATSUGUCHI Tetsuya 教授 小松澤均 Professor KOMATSUZAWA Hitoshi 教授 於保孝彦 Professor OHO Takahiko 教授 宮脇正一 Professor MIYAWAKI Shouichi 教授 山崎要一 Professor YAMASAKI Yoichi 教授 巖崎俊郎 Professor TAKEZAKI Toshiro 客員教授 石岡憲昭 Visiting Professor ISHIOKA Noriaki 客員教授 東端晃 Visiting Professor HIGASHIBATA Akira 客員准教授 寺田昌弘 Visiting Associate Professor TERADA Masahiro 客員教授 松下健二 Visiting Professor MATSUSHITA Kenji
発生発達成育学 Developmental Medicine	医化学 Biochemistry and Genetics 生殖病態生理学 Reproductive Pathophysiology and Obstet-Gynecology 小児外科学 Pediatric Surgery 小児科学 Pediatrics 口腔生化学 Oral Biochemistry 口腔微生物学 Oral Microbiology 予防歯科学 Preventive Dentistry 歯科矯正学 Orthodontics and Dentofacial Orthopedics 小児歯科学 Pediatric Dentistry	
国際島嶼医療学(プロジェクト講座) Island Medicine and International Health	国際離島医療学 International Island and Community Medicine	
宇宙環境医学(連携講座) Space Environmental Medicine		
長寿口腔科学(連携講座) Longevity Oral Science		

# 先進治療科学専攻 (博士課程)

Advanced Therapeutics Course (Doctoral course)

専攻長 (兼) 小澤 政之  
Dean OZAWA Masayuki

大講座 (Field)	研究分野 (Department)	指導教員 (Supervisors)	
神経病学 Neurology	神経解剖学 Neuroanatomy	教授 中河 志郎 Professor NAKAGAWA Shiro	
	神経筋生理学 Physiology	教授 亀山 正樹 Professor KAMEYAMA Masaki	
	神経内科・老年病学 Neurology and Geriatrics	教授 高嶋 博 Professor TAKASHIMA Hiroshi	
	脳神経外科学 Neurosurgery	教授 有田 和徳 Professor ARITA Kazunori	
	歯科機能形態学 Anatomy for Oral Science	教授 植村 正憲 Professor UEMURA Masanori	
	人体構造解剖学 Gross Anatomy Section	教授 島田 和幸 Professor SHIMADA Kazuyuki	
	感覚器病学 Sensory Organology	眼科学 Ophthalmology	教授 坂本 泰二 Professor SAKAMOTO Taiji
		皮膚科学 Dermatology	教授 金蔵 拓郎 Professor KANEKURA Takuro
		耳鼻咽喉科・頭頸部外科学 Otolaryngology, Head and Neck Surgery	教授 黒野 祐一 Professor KURONO Yuichi
	運動機能修復学 Neuro-musculoskeletal disorder	遺伝子治療・再生医学 Gene therapy and regenerative medicine	教授 小賊 健一郎 Professor KOSAI Ken-ichiro
整形外科 Orthopaedic Surgery		教授 小宮 節郎 Professor KOMIYA Setsuro	
リハビリテーション医学 Rehabilitation and Physical Medicine		教授 川平 和美 Professor KAWAHIRA Kazumi	
循環器・呼吸器病学 Cardiovascular and Respiratory Disorders	血管代謝病態解析学 Laboratory and Vascular Medicine	教授 橋口 照人 Professor HASHIGUCHI Teruto ( 選考中 )	
	循環器・呼吸器・代謝内科学 Cardiovascular, Respiratory & Metabolic Medicine		
	心臓血管・消化器外科学 Cardiovascular and Gastroenterological Surgery	教授 井本 浩 Professor IMOTO Yutaka	
	呼吸器内科学 Pulmonary Medicine	教授 井上 博雅 Professor INOUE Hiromasa	
	呼吸器外科学 General Thoracic Surgery	教授 佐藤 雅美 Professor SATO Masami	
生体機能制御学 functional biology and pharmacology	統合分子生理学 Physiology	教授 桑木 共之 Professor KUWAKI Tomoyuki	
	生化学・分子生物学 Biochemistry and Molecular Biology	教授 小澤 政之 Professor OZAWA Masayuki	
	生体情報薬理学 Pharmacology	教授 宮田 篤郎 Professor MIYATA Atsuro	
	侵襲制御学 Anesthesiology and Critical Care Medicine	教授 上村 裕一 Professor KANMURA Yuichi	
	救急・集中治療医学 Emergency and Intensive Care Medicine	教授 垣花 泰之 Professor KAKIHANA Yasuyuki	
	(協力講座)		
	薬物動態制御学 Clinical Pharmacy and Pharmacology	教授 武田 泰生 Professor TAKEDA Yasuo	
	歯科応用薬理学 Applied Pharmacology	教授 佐藤 友昭 Professor SATO Tomoaki	
	口腔生理学 Oral Physiology	教授 原田 秀逸 Professor HARADA Shuitsu ( 選考中 )	
	顎顔面機能再建学 Oral and Maxillofacial Rehabilitation	歯科生体材料学 Biomaterials Science	
咬合機能補綴学 Fixed Prosthodontics		教授 田中 卓男 Professor TANAKA Takuo ( 選考中 )	
口腔顎顔面補綴学(有床義歯補綴学) Oral and Maxillofacial Prosthodontics (Removable Prosthodontics)			
歯科保存学 Restorative Dentistry and Endodontology		教授 鳥居 光男 Professor TORII Mitsuo	
歯周病学 Periodontology		教授 野口 和行 Professor NOGUCHI Kazuyuki	
顎顔面疾患制御学 Maxillofacial Diagnostic and Surgical Science		教授 杉原 正一 Professor SUGIHARA Kazumasa	
口腔顎顔面外科学 Oral and Maxillofacial Surgery		教授 中村 典史 Professor NAKAMURA Norifumi	
歯科麻酔全身管理学 Dental Anesthesiology		教授 梶山 加綱 Professor SUGIYAMA Kazuna	

大講座 (Field)	研究分野 (Department)	指導教員 (Supervisors)	
腫瘍学 Oncology	分子細胞病理学 Molecular and Cellular Pathology	教授 谷本 昭 英 Professor TANIMOTO Akihide	
	放射線診断治療学 Radiology	教授 中條 政 敬 Professor NAKAJO Masayuki	
	人体がん病理学 Human Pathology	教授 米澤 傑 Professor YONEZAWA Suguru	
	消化器・乳腺甲状腺外科学 Digestive Surgery, Breast and Thyroid Surgery	教授 夏越 祥 次 Professor NATSUGOE Shoji	
	泌尿器科学 Urology	教授 中川 昌 之 Professor NAKAGAWA Masayuki	
	分子腫瘍学 Molecular Oncology	教授 古川 龍 彦 Professor FURUKAWA Tatsuhiko	
	口腔病理解析学 Oral Pathology	教授 仙波 伊知郎 Professor SEMBA Ichiro	
	顎顔面放射線学 Maxillofacial Radiology	教授 馬嶋 秀 行 Professor MAJIMA Hideyuki	
	再生・移植医療学(プロジェクト講座) Regeneration and Transplantation	教授(兼) 高尾 尊 身 Professor TAKAO Sonshin	
	癌・再生医療学 Cancer and Regeneration	教授(兼) 山田 和 彦 Professor YAMADA Kazuhiko	
	臓器置換・異種移植外科学 Organ Replacement and Xenotransplantation Surgery	教授(兼) 佐藤 正 宏 Professor SATO Masahiro	
	遺伝子発現制御学 Gene Expression Regulation	客員教授 城ヶ崎 倫 久 Visiting Professor JOUGASAKI Michihisa	
	先端医療学(連携講座) Cooperative Department of Innovative Medicine	客員教授 宇都宮 與 Visiting Professor UTSUNOMIYA Atae	
	生理活性物質制御学 Neurohumoral Biology		
	血液腫瘍学 Hematocology		
	<b>医科学専攻(修士課程) Medical Sciences Course (Master course)</b>		
	専攻長(兼) 宮田 篤郎 Dean MIYATA Atsuro		
	(寄附講座) 医療関節材料開発(京セラメディカル) Medical Joint Materials (KYOCERA Medical)		教授(兼) 小宮 節 郎 Professor KOMIYA Setsuro
		特任准教授 石堂 康 弘 Associate Professor ISHIDOU Yasuhiro	
		特任准教授 前田 真 吾 Associate Professor MAEDA Shingo	
(寄附講座) 心筋症病態制御(ジェンザイム・ジャパン) Cardiac Repair and Regeneration (Genzyme Japan)		特任准教授 竹中 俊 宏 Associate Professor TAKENAKA Toshihiro	
(寄附講座) システム血栓制御学(メディポリス連携医学) Systems Biology in Thromboregulation (Cooperation with Medipolis Research Institute)		特任教授 丸山 征 郎 Associate Professor MARUYAMA Ikuro	
		客員教授 小出 武比古 Visiting Professor KOIDE Takehiko	
		客員教授 菱川 良 夫 Visiting Professor HISHIKAWA Yoshio	
		客員教授 高井 義 美 Visiting Professor TAKAI Yoshimi	
		客員教授 花輪 壽 彦 Visiting Professor HANAWA Toshihiko	
		客員准教授 細川 和 也 Visiting Associate Professor HOSOKAWA Kazuya	
(寄附講座) 近未来運動器医療創生学((医)くすのき会) The Near-Future Organ Medicine Creation Course (Kusunokikai)		教授(兼) 小宮 節 郎 Professor KOMIYA Setsuro	
		特任准教授 瀬戸口 啓 夫 Associate Professor SETOUCHI Takao	
		客員准教授 精松 昌 彦 Visiting Associate Professor ABEMATSU Masahiko	
(寄附講座) 分子応用外科学 Molecular Frontier Surgery		教授(兼) 夏越 祥 次 Professor NATSUGOE Shoji	
		特任准教授 上之園 芳 一 Associate Professor UENOSONO Yoshikazu	
		客員准教授 有上 貴 明 Visiting Associate Professor ARIGAMI Takaaki	
離島へき地医療人育成センター Education Center for Doctors in Remote Islands and Rural Areas	センター長(兼)教授 Director・Professor	嶽崎 俊 郎 TAKEZAKI Toshiro	
	特任教授	大脇 哲 洋 OWAKI Tetsuhiro	
	特任准教授	根路 銘 安 仁 NEROME Yasuhito	



**医歯学教育開発センター**

Center for Innovation in Medical and Dental Education

センター長・教授 田川まさみ  
Director・Professor TAGAWA Masami

**国際統合生命科学研究センター**

Center for Integrative Life Sciences

センター長(兼)教授 乾 明 夫  
Director・Professor INUI Akio

**先端のがん診断治療研究センター**

Center for the Research of Advanced Diagnosis and Therapy of Cancer

センター長(兼)教授 米 澤 傑  
Director・Professor YONEZAWA Suguru

**口腔先端科学教育研究センター**

Education and Research Center for Advanced Oral Science

センター長(兼)教授 野口 和 行  
Director・Professor NOGUCHI Kazuyuki

**附属研究施設** Institute of Research

**難治ウイルス病態制御研究センター**

Center for Chronic Viral Diseases

センター長 (兼) 教授 有 馬 直 道  
Director・Professor ARIMA Naomichi

抗ウイルス化学療法研究分野  
Division of Antiviral Chemotherapy

教 授 馬 場 昌 範  
Professor BABA Masanori

分子病理病態研究分野  
Division of Molecular Pathology

教 授 出 雲 周 二  
Professor IZUMO Shuji

分子ウイルス感染研究分野  
Division of Persistent & Oncogenic Viruses

教 授 榮 鶴 義 人  
Professor EIZURU Yoshito

血液・免疫疾患研究分野  
Division of Hematology and Immunology

教 授 有 馬 直 道  
Professor ARIMA Naomichi

客員教授 吉 武 尚  
Visiting Professor YOSHITAKE Takashi

**職員の現員**

Number of Staff

平成24年5月1日現在  
As of May 1, 2012

区 分 Classification		現 員 Present Enrollment
教育職本給表 (一)	教 授 Professor	62
	准 教 授 Associate Professor	43
	講 師 Senior Assistant Professor	16
	助 教 Assistant Professor	108
	教 務 職 員 Teaching Assistant	5
	小 計 Subtotal	234
一般職本給表 (一) 一般職本給表 (二)	事 務 系 職 員 Administrative Staff	42
	技 術 系 職 員 Technical Staff	12
計 Total		288

# 各講座等主要研究分野概要

## Outline of Research Fields of Main Departments in the Graduate School of Medical and Dental Sciences

研究分野 Department	主要研究概要 Research Fields
環境医学 Environmental Medicine	産業保健及び環境医学；健康科学；栄養と疾患予防；活性酸素による生体影響；がん及びアレルギー疾患の予知・予防 Occupational and Environmental medicine; Health sciences; Nutrition and its prevention of diseases; Reactive oxygen species and their health effects; Prediction and prevention of malignancy and allergic disorders
消化器疾患・生活習慣病学 Digestive and Lifestyle Diseases	内科学；消化器病学；肝臓病学；腎臓病学；生活習慣病学 Internal medicine; Gastroenterology; Hepatology; Nephrology; Lifestyle diseases
糖尿病・内分泌内科学 Diabetes and Endocrinology	糖尿病学；糖尿病合併症の予防と治療；内分泌学；ホルモン作用の臨床的、基礎的検討 Diabetology; Prevention and care for diabetic complications; Endocrinology; Clinical and basic research for hormonal actions
疫学・予防医学 Epidemiology and Preventive Medicine	がんの疫学、環境要因と発がん、放射線疫学、ウイルス関連がんの疫学、健康増進、地域保健、データ解析 Epidemiology of cancer; Environmental factors and carcinogenesis; Radiation epidemiology; Epidemiology of virus-related cancer; Health promotion; Community health; Statistical analysis
医療システム情報学 Medical Information Science	医療情報学；医療管理学；医療経済学；臨床疫学；病院情報システム；医療システム；情報ネットワーク Medical Informatics; Medical Management; Medical Economics; Clinical Epidemiology; Hospital Information System; Medical Systems; Information Network
法医学 Legal Medicine	死因解析；頭部外傷；児童・高齢者虐待；法医免疫血液学；DNA多型；法中毒学 Analysis of cause of death; Head trauma; Child and elder abuse; Forensic immunohematology; DNA polymorphisms; Forensic Toxicology
精神機能病学 Psychiatry (旧精神神経医学)	分子精神医学、精神神経疾患動物モデルの解析、精神神経疾患の画像解析、精神病理学 Molecular psychiatry, Animal model of neuropsychiatric diseases, Brain imaging, Psychopathology
心身内科学 Psychosomatic Internal Medicine	食欲・体重調節の分子機構、摂食障害の病態と治療、悪液質のトランスレーショナルリサーチ、癌の統合医療、生活習慣病の予防と治療、心身症の心理・行動科学的研究、機能的胃腸症の研究と治療、漢方の先端的研究と診療 Feeding and body weight regulation, Eating disorders, Translational research in cachexia, Integrative medicine for cancer, Life style related diseases, Behavioral and psychological research on psychosomatic diseases, Functional gastrointestinal disorders, Japanese kampo medicine
心身歯科学 Psychosomatic Dentistry	歯科医療における臨床心理学、生涯発達心理学、歯科医療心理学教育の方法論；倫理的感性の高揚と内省の深化をはかり、倫理的諸問題に対する高い認識と倫理的思考の確立を目的とした方法論の研究；人間の本質と、人間が人間であることの原理など人間に関するテーマにアプローチする人間学の研究 Clinical psychology in dental care, Life-span developmental psychology, Methodology of dental psychological education; A study of the methodologies which raise sensibility of ethics, deepen reflection and aim for the high cognizance of ethical issues with the establishment of ethical thought; A study of humanism which approaches a range of themes such as the essence of human beings and the principles which make human beings human
医歯学教育学 Medical and Dental Education	医療者教育におけるカリキュラム開発；臨床能力の修得のための効果的学習方法の開発；臨床能力評価に関する研究；医療者教育指導者養成のプログラム開発と評価に関する研究；博士課程による医療者教育専門家育成 Curriculum development for health professions education; Development of instructional methods inducing effective learning of clinical competencies; Assessment of clinical competencies; Development and evaluation of programs for health professions education leaders; Doctor program for health professions education
歯科医学教育実践学 Dental Education	歯科医学教育におけるカリキュラム開発；効果的な臨床能力修得方法の開発；効果的な臨床能力評価法の開発 Curriculum Development for Dental Education; Development of Effective Mastery Method for Clinical Competencies; Development of Effective Assessment Method for Clinical Competencies
微生物学 Microbiology	微生物の感染における宿主・病原体相互作用；細菌の病原因子；細菌の微細構造と機能 Host-parasite interaction in microbial infection, Virulence factors of bacteria; Ultrastructural studies of microorganisms
免疫学 Immunology	関節リウマチの発症機構；マクロファージサブセットの分類；T細胞活性化のメカニズム；免疫学的寛容のメカニズム Pathogenesis of rheumatoid arthritis; Macrophage subsets; Mechanism of T cell activation; Mechanism of Immunological Tolerance
医化学 Biochemistry and Genetics	癌や神経疾患などの発症、病態に関わるシグナル伝達 Signal transduction involved in the pathogenesis of cancer and neuronal diseases
生殖病態生理学 Reproductive Pathophysiology and Obstet-Gynecology	婦人科内分泌学、不妊症学、生殖補助医療、生殖免疫、婦人科腫瘍学、化学療法、超音波医学、更年期医学、骨代謝学、周産期医学、出生前・着床前診断学、遺伝相談、母子保健、婦人科内視鏡 Gynecologic endocrinology, Reproductive medicine, Assisted reproductive technology, Gynecologic oncology, Ultrasonography, Perimenopausal medicine, Bone metabolism and osteoporosis, Perinatal medicine, Prenatal diagnosis, Genetic counseling, Maternal and child health, Gynecologic endoscopy

研究分野 Department	主要研究概要 Research Fields
小児外科学 Pediatric Surgery	消化管運動；外科代謝と栄養；直腸肛門奇形；胆道閉鎖症の成因と治療；小児固形腫瘍；小児の鏡視下手術；先天異常の発生；再生医学 Gastro-intestinal motility; Surgical metabolism and nutrition; Ano-rectal malformation; Biliary atresia (etiology and treatment); Pediatric Surgical oncology; Pediatric Endoscopic Surgery; Embryology of congenital anomalies; Regeneration medicine
小児科 Pediatrics	血液・腫瘍学；循環器学；膠原病学；内分泌学；感染症学；神経学；腎臓病学；小児保健学 Hemato-Oncology; Cardiology; Rheumatology; Endocrinology; Infectious diseases; Neurology; Nephrology; Child health
口腔生化学 Oral Biochemistry	免疫担当細胞のシグナル伝達機構；口腔内疾患の生化学的病態解析；骨芽細胞分化の分子メカニズム；メカニカルストレスの細胞受容機構；肝細胞増殖因子の生理的役割 Signal transduction of immune cells; Molecular pathogenesis of oral diseases; Molecular mechanisms of osteoblast differentiation; Cellular reception of mechanical stresses; Physiological roles of hepatocyte growth factor (HGF)
口腔微生物学 Oral Microbiology	院内感染原因菌の薬剤耐性機序、病原性発現機序、遺伝子タイピングに関する研究；歯周病原菌の病原性因子に関する研究；先天性免疫機構に関する因子の病原性細菌への効果に関する研究；口腔ケアの評価に関する研究；う蝕原因菌の病原性因子に関する研究 Mechanism of resistance to antibacterial agents, expression of virulence factors, and genetic typing in nosocomial infectious bacteria; Virulence factors in periodontopathogenic bacteria; Effect of factors in innate immune system on pathogenic bacteria; Evaluation of oral care; Virulence factors in cariogenic bacteria
予防歯科学 Preventive Dentistry	口腔細菌と全身疾患の関係；口腔細菌と唾液タンパク質の相互作用；地域住民の全身状態と口腔状態の関係；口腔保健についての行動科学 Experimental studies on the relationship between oral bacteria and systemic diseases; Interaction between oral bacteria and salivary proteins; Relationship between general and oral health condition in community-dwelling populations; Behavioral science on oral health
歯科矯正学 Orthodontics and Dentofacial Orthopedics	睡眠障害、睡眠時ブラキシズムおよび胃食道逆流に関する研究；インプラント矯正等の矯正治療法の開発；顎口腔機能と心身機能の発達障害に関する研究；顎発育と咬合育成に関する研究；顎関節症に関する研究；機械的刺激と骨改造および細胞受容機構に関する研究；ブラキシズムに関するモデル動物を用いた研究 Sleep disorders, sleep bruxism and gastroesophageal reflux (GER) ; Development of orthodontic treatment such as skeletal anchorage system using implant anchor; Developments and disturbances of stomatognathic and psychosocial functions; Craniofacial growth and developmental promotion of masticatory system; Temporomandibular disorders; Intra cellular signal transduction of Mechanical stress and bone remodeling; Animal model studies related to bruxism
小児歯科学 Pediatric Dentistry	小児の顎口腔機能の発達；小児の歯列咬合異常と口腔機能の特徴；小児の咬合と呼吸に関する臨床的研究；若年者顎関節症の臨床的研究；障害児（者）の口腔健康管理の臨床的研究；Hotzを用いた口蓋裂児の口腔育成；小児の顎顔面形態と歯列形態の関連；モーションキャプチャーを用いた捕食・咀嚼・嚥下に関する臨床的研究 Development of stomatognathic function in children; Relationship between occlusal function and malocclusion in children; Clinical investigation of occlusion and respiration in children; Clinical investigation of temporomandibular disorder in juveniles; Oral health promotion in children and people with disability; Oral growth and development by cleft palate children using Hotz plate; Morphological relationship between face and dental arches; Clinical investigation of food intake, mastication and swallowing by means of motion capture system
国際離島医療学 International Island and Community Medicine	離島における生活習慣病の予防；離島におけるプライマリケア；海洋療法；国際島嶼医療 Prevention of life-style related diseases in islands; Primary care in islands; EBM in thalassotherapy; International island and community medicine
宇宙環境医学 Space Environmental Medicine	宇宙における環境因子、すなわち微小重力環境、宇宙放射線環境、及び閉鎖環境における細胞及び微生物系の影響、宇宙環境微小重力下における筋・骨代謝研究、及び循環生理と重力の関係に関する研究 Medical studies related long-termed manned space flight; human risk estimation studies for space radiation, micro-gravity, closed-space limitation of microorganisms, and blood-circulation dynamic change by micro-gravity
長寿口腔科学 Longevity Oral Science	一酸化窒素の歯周組織における役割とその応用；血管病としての歯周病の病態解析とその制御；歯周病関連細菌の細胞内侵入機構の解析とその制御；高齢者のためのオーラルヘルスプロモーション技法の開発 Role and application of nitric monoxide to periodontal tissues; Pathological analysis and control of periodontal disease as a vascular disease; Analysis of periodontopathic bacteria invasion to host cells and its regulation; Development of oral health promotion for elderly people
神経解剖学 Neuroanatomy	中枢神経系の細胞学的化学的構築の解析；神経回路網の形態学的解析；頭部・顔面の自律神経支配の形態学的解析 Cyto- and chemo-architectural studies on the brain and spinal cord; Neural connections of the brain; Autonomic innervations of the head and facial regions
神経筋生理学 Physiology	イオンチャンネルの生理学・分子生物学；神経筋生理学 Physiology and molecular biology of ion channels; Physiology of nerve and muscle cells
神経内科・老年病学 Neurology and Geriatrics	内科；神経疾患；免疫性神経疾患；遺伝性神経疾患；レトロウイルス感染神経疾患；血液疾患；膠原病；内分泌代謝病；アレルギー；筋疾患；電気生理学 Internal Medicine; Neurological disorders; Neuroimmunological disorders; Genetic neurological disorders; Neurological manifestations of retroviral infections; Metabolic disorders; Allergy; Muscle disease; Electro physiology
脳神経外科学 Neurosurgery	脳腫瘍；脳血管障害；小児神経外科；機能的脳神経外科；脊髄・脊椎外科 Researches and treatment of brain tumor and cerebrovascular disease; Pediatric neurosurgery; Functional Neurosurgery; Spinal surgery

研究分野 Department	主要研究概要 Research Fields
歯科機能形態学 Anatomy for Oral Science	運動神経核及び筋との相互関係；中枢神経の神経回路網；歯の発生の分子メカニズム；エナメル質形成の細胞生物学 Correlation between motor nuclei and muscles; Neuronal circuits in the central nervous system; Molecular mechanisms during tooth development; Cell biology of amelogenesis
人体構造解剖学 Gross Anatomy Section	顎・顔面領域におけるリンパ系臨床解剖；形成外科・耳鼻咽喉科における顔面表情筋と顔面神経の基礎形態学；心臓の解剖、特に冠動脈・静脈の形態分布；硬組織の生体力学と形態 Clinical anatomy of the lymphatic system in maxillo-facial region; Morphology of the facial muscles and nerve in plastic surgery and otorhinolaryngology; Anatomy of the human heart especially the coronary artery and vein; Morphology and biomechanics of the hard tissue
眼科学 Ophthalmology	網膜硝子体疾患；緑内障；ぶどう膜炎；角膜疾患；小児眼科学；眼瞼・眼窩疾患；黄斑変性 Vitreoretinal disease; Glaucoma; Uveitis; Corneal disease; Pediatric ophthalmology; Eyelid and Orbital diseases; Macular degeneration
皮膚科学 Dermatology	皮膚悪性腫瘍の臨床的・基礎的研究；皮膚免疫学；先天代謝異常症；分子生物学 Clinical and basic researches on cutaneous malignant tumors; Dermatological immunology; Inborn error of metabolism; Molecular biology
耳鼻咽喉科・頭頸部外科学 Otolaryngology, Head and Neck Surgery	上気道感染症；鼻アレルギー；上気道粘膜免疫；粘膜ワクチンの開発；嗅覚・味覚の臨床病態学；頭頸部腫瘍；頭頸部再建外科 Upper respiratory infection; Nasal Allergy; Mucosal immunology; Development of mucosal vaccine; Pathophysiology of taste and smell disorders; Head and neck cancer; Head and neck reconstructive surgery
遺伝子治療・再生医学 Gene therapy and regenerative medicine	独自ベクターと新規遺伝子治療法の開発；ES・iPS細胞での発生・再生医学(再生医療)；増殖因子と関連分子での生体内再生医学(再生医療)；血管新生抑制分子の解明と応用；エピジェネティック遺伝子 Development of original vectors and novel gene therapy strategies; Developmental biology and regenerative medicine using embryonic stem and iPS cells; <i>In vivo</i> regenerative medicine using growth factors and associated molecules; Novel angiogenic molecules; Epigenetic gene
整形外科学 Orthopaedic Surgery	骨軟部腫瘍外科；再建外科；脊椎外科；関節外科；腫瘍の遺伝子治療；脊髄再生；骨形成・骨破壊・脊髄変性機序の分子生物学的研究；軟骨再生研究；関節リウマチの成因解明 Tumor surgery; Spine Surgery; Joint Surgery; Gene therapy for sarcomas; Regeneration of spinal cord; Biomolecular study of osteogenesis, osteoclastosis, and spinal degeneration. Study on cartilage degeneration; Study on the etiological factors of rheumatoid arthritis
リハビリテーション医学 Rehabilitation and Physical Medicine	ニューロ-リハビリテーション；片麻痺(促通反復療法、経頭蓋磁気刺激法)、嚥下障害、高次脳機能障害、視覚障害、筋の遺伝子発現、脳梗塞モデル(ラット、サル)を用いた中枢神経機能再構築、神経因性膀胱の新規治療法の開発(脊損ラット)、治療・評価用ロボット開発、温泉・温熱の作用メカニズム Neuro-Rehabilitation; Hemiplegia (Repetitive facilitation exercise, Transcranial Magnetic Stimulation), dysphagia, higher brain dysfunction and visual disorder; Muscular gene expression; Functional reorganization of central nervous system on animal model of cerebral infarction (rat, monkey), New treatment of neurogenic bladder; Rehabilitation robotics; Mechanism of balneo-hydrotherapy
血管代謝病態解析学 Laboratory and Vascular Medicine	臨床検査医学；血管生物学；止血・血栓；AIDS研究 Clinical Pathology; Vascular Biology; Thrombosis and Hemostasis; AIDS research
循環器・呼吸器・代謝内科学 Cardiovascular, Respiratory & Metabolic Medicine	内科学；循環器学(心臓・脈管学・高血圧)；呼吸器病学・感染症学；生活習慣病；性差医学 Internal Medicine; Cardiovascular Diseases; Hypertension; Diabetes; Endocrine and Metabolic Diseases; Respiratory Diseases; Infectious Diseases; Life Style Diseases; Gender Specific Medicine; Hematologic Diseases; Diseases of Immune System; Collagen Diseases
心臓血管・消化器外科学 Cardiovascular and Gastroenterological Surgery	心臓血管外科(先天性心臓外科；冠動脈外科；弁膜症外科；心臓腫瘍；大動脈外科；末梢血管外科；静脈外科；血管内治療)；消化器外科；肝胆膵外科；腹腔鏡外科；移植と人工臓器外科 Cardiovascular surgery (Congenital cardiac surgery, Coronary surgery, Valve surgery, Aortic surgery, Cardiac tumor, Peripheral vascular surgery, Phlebology, Endovascular interventional surgery); Gastroenterological surgery; Hepato-Biliary-Pancreatic surgery; Laparoscopic surgery; Organ transplantation and artificial organ surgery
呼吸器内科学 Pulmonary Medicine	呼吸器疾患(特に難治性喘息、COPD、肺癌、呼吸器感染症、間質性肺疾患)の病態解明と新規治療薬の開発 Pathophysiology of respiratory disorders, including refractory asthma, COPD, lung cancer, respiratory infection, and interstitial lung diseases, and its implications for new treatments.
呼吸器外科学 General Thoracic Surgery	呼吸器外科学；肺癌の診断・治療、内視鏡手術、縦隔腫瘍・胸壁腫瘍の外科治療 General Thoracic Surgery; lung cancer diagnosis and treatment, endoscopic surgery, surgical treatment of mediastinal tumors and chest wall tumors, video-assisted thoroscopic surgery
統合分子生理学 Physiology	循環・呼吸・体温・代謝リズム調節の神経機構とその分子メカニズム；無意識の自律機能調節と意識的行動とのインターフェイス；嗅覚による高次自律機能の調節；細胞内Caイオン濃度の調節機構 Molecular and neuronal mechanisms of the regulation of circulation, breathing, body temperature, and basal metabolism; Interface between subconscious autonomic regulation and conscious behaviors; Regulation of autonomic functions by olfactory system; Regulation of the intracellular calcium concentration
生化学・分子生物学 Biochemistry and Molecular Biology (旧2生化)	細胞接着の分子細胞生物学；細胞制御の分子機構；カルシウム結合タンパク質；細胞分化制御と再生医学 Molecular cell biology of cell adhesion molecules; Molecular mechanism of cell regulation; Calcium-binding proteins; Medical application of developmental biology

研究分野 Department	主要研究概要 Research Fields
生体情報薬理学 Pharmacology	生体内情報伝達物質の分子薬理学と生化学；神経薬理学 Molecular pharmacology and biochemistry of biosignaling substances; Neuropharmacology
侵襲制御学 Anesthesiology and Critical Care Medicine	血管平滑筋に対する麻酔薬の作用；周術期非侵襲的モニタリングの開発；慢性疼痛機序の解明と治療法；麻酔中の体温調節機構 Effects of anesthetics on vascular smooth muscles; Development of perioperative noninvasive monitoring; Mechanism of chronic pain and treatment; Regulation of body temperature during anesthesia
救急・集中治療医学 Emergency and Intensive Care Medicine	敗血症性ショックの治療戦略；多臓器不全と炎症；微小循環障害の病態と治療；凝固と炎症のクロストーク；近赤外線分光法を用いた非侵襲的組織酸素代謝モニタリング Therapeutic strategy of septic shock; The role of inflammation on multiple organ dysfunction syndrome; Pathophysiology and therapeutic strategy of microvascular dysfunction; Interactions between coagulation and inflammation; Non-invasive monitoring of tissue oxygenation by near-infrared spectroscopy
薬物動態制御学 Clinical Pharmacy and Pharmacology (協力講座)	薬物相互作用；薬剤耐性機構；薬物トランスポーターに関する研究；あくび行動の発現機構；神経回路網形成および高次脳機能発現の分子機構 Interaction and dynamics of drugs; Mechanisms of drug resistance; Drug transporters; Molecular mechanisms of neural network formation and higher brain functions
歯科応用薬理学 Applied Pharmacology	神経化学伝達物質の遊離調節機構；細胞障害と記憶／学習に関する研究；生体酸化と老化の関連性；破骨細胞の分化と機能の分子機構；抗真菌薬に関する研究 Mechanism for the control of neurotransmitter release; Studies on cell damage and memory/learning; Relationship between aging and oxidative damage; Molecular mechanisms of osteoclastic differentiation and function; Study on antifungal drugs
口腔生理学 Oral Physiology	味覚の中枢および末梢受容機構；味覚の発達および老化；口腔内の一般感覚受容メカニズム；咀嚼機能 Mechanisms of the gustatory system in the peripheral and central nervous system; Developmental and aging effects on the gustatory system; General sensation in the oral cavity; Functions of masticatory system
歯科生体材料学 Biomaterials Science	高強度セラミックスの歯科応用；機能性生体複合膜の開発；歯科材料および生体組織の光学的性質に関する研究；歯科材料のレオロジーに関する研究；義歯床用高分子材料の開発に関する研究；リン酸塩系埋没材の改良；表面接触疲労に関する研究 Dental application of high strength ceramics; Development of functional-bioactive composite membrane; Optical properties of dental materials and human tissue; Studies on rheology of dental materials; Development of denture base polymers; Improvement of phosphate bonded investment; Study on surface contact fatigue
咬合機能補綴学 Fixed Prosthodontics	歯科用材料に対して有効な接着システムの開発と性能の評価；歯科用合金の接着技法を応用した新しい補綴治療法の開発；セラミックスやコンポジット材料に対する接着技法を応用した審美治療方法の研究；可撤性補綴物の修理と補強に関する研究；接着性能を評価するための各種試験方法の規格統一に関する検討；歯科用合金とコンポジット材料の機械的結合方法の研究；ダイレクトボンディング・ブリッジ治療法の開発と改良；焼結金属を用いた歯冠修復物に関する研究；補綴物設計に対する応力解析法の応用（三次元有限要素法並びに三次元光弾性実験法）；咬合病に対する診断と補綴処置法の確立；歯科用修復材料の摩耗に関する研究；歯科用インプラントの上部構造物の設計；歯科用インプラントの埋入方法の改良に関する研究 Development and evaluation of new bonding systems to dental restorative materials; Development of a new dental treatment with polymeric bonding to dental alloys; Improvement of esthetic treatment using bonding systems to ceramics and composites; Evaluation of repairing systems for removable prostheses; Development of a standardized test method for adhesion systems; Development and evaluation of mechanical bonding systems between composites and dental alloys; Development of a durable adhesive pontic system; Study of Sintered Metal Restoration; Application of Stress Analysis to Dental Restorations' Design (Three-Dimensional Finite Element Method and Three-Dimensional Photoelastic Method); Establishment of diagnostic methods for TMD patients; Wear analysis of dental restorative materials; Modification of Superstructure Design for Dental Implant; Insertion technique of dental implant
口腔顎顔面補綴学 (有床義歯補綴学) Oral and Maxillofacial Prosthodontics (Removable prosthodontics)	歯槽骨の性状並びに病態に関する研究；人工骨材を用いた義歯支持組織の保全及び改善法；有限要素法を用いた補綴設計のための生体力学的解析；有床義歯補綴臨床における診査・診断法の開発；有床義歯の構成条件に関する研究；インプラント支台のオーバーデンチャー；義歯患者の口腔環境の評価及び改善法；摂食嚥下障害の補綴治療；有床義歯用材料に関する研究；高齢者歯科補綴に関する研究；義歯患者QOLの評価方法 Properties and lesions of alveolar bone; Preservation and improvement of denture supporting tissue by bone substitute; Biomechanical analysis for prosthetic design using a finite element method; Methods of examination and diagnosis in the removable prosthodontics; Conditions of denture construction; Implant-supported overdenture; Evaluation and improvement of oral environment for denture wearer; Prosthetic treatment for dysphagia; Materials for the removable denture; Prosthodontics in geriatric dentistry; Methods for assessing QOL of denture patients
歯科保存学 Restorative Dentistry and Endodontology	抗菌性修復材の開発；歯内疾患の免疫生物学的病態解析；歯内疾患病原細菌の病原因子；歯科用材料（修復用コンポジットレジン、セメント）の物性及び生物学的解析；歯内疾患の新たな治療法の開発；新規修復歯内療法材料の開発 Development of antibacterial restorative materials; Immunobiological analysis of endodontic diseases; Pathogenic factors of endodontic diseases; Physiological and biological analysis of dental materials; Development of new treatment methods for endodontic diseases; Development of novel restorative and endodontic materials
歯周病学 Periodontology	歯周組織再生療法に関する研究；歯周組織破壊に関与する炎症関連分子に関する研究；歯周病原菌の病因に関する研究；全身疾患と歯周病の関係に関する研究；口臭と歯周疾患の関係についての研究 Clinical and experimental study of periodontal regeneration; The roles of inflammation-related molecules in periodontal destruction; Study of the pathology of periodontopathic bacteria in periodontal disease; Analysis of association between systemic diseases and periodontal diseases; Study of involvement of periodontal diseases in oral malodor

研究分野 Department	主要研究概要 Research Fields
<b>顎顔面疾患制御学</b> Maxillofacial Diagnostic and Surgical Science	口腔腫瘍に関する基礎的ならびに臨床病理学的研究；口腔扁平上皮癌の癌関連遺伝子異常に関する研究；歯源性腫瘍に関する臨床病理学的研究；口腔粘膜疾患に関する免疫組織化学的研究；顎変形症の診断と治療に関する研究；HIV感染症の口腔病変に関する臨床病理学的研究；口腔領域各種疾患の電子顕微鏡学的研究；病原性口腔カンジダ菌に関する分子遺伝学的研究 Experimental and clinicopathological study on oral tumor; Study on genetic and epigenetic changes in oral squamous cell carcinoma; Clinicopathological study on odontogenic tumor; Immunohistochemical study on diseases of oral mucosa; Study on diagnosis and treatment of jaw deformity; Clinicopathological study on oral lesions in HIV infection; Electron microscopic study on oral diseases; Molecular genetic study on pathogenic oral Candida species
<b>口腔顎顔面外科学</b> Oral and Maxillofacial Surgery	口唇裂・口蓋裂に関する基礎的ならびに臨床的研究；歯源性上皮細胞の感染防禦機構の研究；口腔悪性腫瘍の臨床病理学的研究；歯源性腫瘍の発育様式に関する研究；顎変形症の診断と治療に関する研究；発音ならびに嚥下機能に関する研究；顎顔面形態の三次元的分析に関する研究；口腔慢性疼痛成因に関する研究 Clinical and basic studies on cleft lip and palate; Study on infection defensing mechanism of odontogenic epithelial cells; Clinical and pathological study on oral cancer; Experimental study on growth characteristics of odontogenic tumor; Study on diagnosis and treatment of jaw deformity; Study on speech mechanism and swallowing function; Three-dimensional analysis on facial morphology; Study on pathogenesis of chronic oral pain
<b>歯科麻酔全身管理学</b> Dental Anesthesiology	気管内チューブの適正位置に関する研究；気道管理に関する研究；歯科用局所麻酔薬の循環動態変動に関する研究；有病歯科患者の全身管理上の問題点と対応策；麻酔薬が学習・記憶調節メカニズムに及ぼす作用に関する研究；小児における歯科・口腔外科治療時の精神鎮静法に関する臨床的研究 Study on proper positioning of endotracheal tube; Study on airway management; Study on hemodynamic changes of dental local anesthetics; Problems of systemic management of medically compromised patients; Effects of anesthetics on mechanisms involving modulation of learning and memory function; Psychoseidation in children undergoing dental treatments and minor oral surgeries
<b>分子細胞病理学</b> Molecular and Cellular Pathology	炎症細胞および血管細胞の生物学、動脈硬化；乳癌の発生と進展；病理診断学 Biology of inflammatory and vascular cells, Arteriosclerosis; Mammary carcinogenesis; Diagnostic pathology
<b>放射線診断治療学</b> Radiology	X線撮影、FCR、CT、血管造影、MRIを用いた画像診断；インターベンショナルレディオロジー；放射線治療と温熱療法；一般核医学とPET/CT診断と内照射療法 Image diagnosis using radiography, FCR, CT, angiography and MRI; Interventional radiology; Radiation therapy and hyperthermia; Nuclear medicine including general RI and PET/CT diagnosis and radionuclide therapy
<b>人体がん病理学</b> Human Pathology	ヒト腫瘍におけるムチン抗原の発現 Expression of mucin antigens in human neoplasms
<b>消化器・乳腺甲状腺外科学</b> Digestive Surgery, Breast and Thyroid Surgery	消化器（食道、胃、大腸、肝、胆、膵）および乳腺、甲状腺の外科学；腫瘍診断および治療学；癌に関する基礎的研究；外科的侵襲に関する基礎的・臨床的研究 Surgery for digestive system (Esophagus, Stomach, Colon, Rectum, Liver, Biliary tract, Pancreas), breast and thyroid; Diagnosis and treatment for malignant tumor; Studies on oncology; Basic and clinical research for surgical stress
<b>泌尿器科学</b> Urology	尿路性器癌の基礎的・臨床的研究；尿路性器感染症の基礎的・臨床的研究；腎移植；小児泌尿器科；再生医療 Basic researches and clinical studies on urogenital malignancies and genito-urinary tract infections; Kidney transplantation; Pediatric urology; Regenerative Medicine
<b>分子腫瘍学</b> Molecular Oncology	癌の発生と悪性化に関わる分子機構；抗癌剤耐性の機構と克服（薬物輸送、代謝）；癌微小環境の制御機構（正常細胞との相互作用、低酸素、低栄養、血管新生など）；がん治療の新規分子標的の探索と創薬 Molecular mechanisms of oncogenesis and malignant characters of cancer; Mechanisms and reversal of anticancer drug resistance of cancer cells (transport and metabolism of anticancer drugs); Mechanisms of cancer microenvironment regulation (cell-cell interaction, hypoxia, low nutrition, angiogenesis and so on); Exploration of new target molecules for cancer therapy and anticancer drug development
<b>口腔病理解析学</b> Oral Pathology	4NQO誘発ラット舌癌の発生を左右する遺伝要因の分析；癌の発生に関与するエピジェネティックな遺伝子変化の解析；頭部神経堤細胞の中胚葉分化における制御機構；口腔前癌病変の診断と解析 Study on genetic controls of susceptibility and resistance to 4NQO-induced tongue carcinomas in rats; Study on epigenetic alterations in carcinogenesis; Mechanisms of mesenchymal differentiation of cranial neural crest cells; Study for diagnosis and ontogeny of oral pre-cancerous lesions
<b>顎顔面放射線学</b> Maxillofacial Radiology	顎顔面領域のCT、MRI及び核医学診断のコンピュータを用いた研究；顎関節症の画像診断学的研究；癌治療に関する基礎研究；宇宙放射線の人体に対する影響の研究；活性酸素が関連する疾病の発生機序の解明研究；ミトコンドリアが関連する疾病の発生機序解明研究 Computer-aided diagnostic studies for the dento-maxillo regions using CT, MRI, and nuclear imaging; the studies for diagnosis for TMJ disease; the studies for cancer treatments; investigative studies for cosmic-ray exposure effect on human body; Investigative studies for mechanism of reactive oxygen related diseases; studies for mechanism of mitochondria related diseases
<b>癌・再生医療学</b> Cancer and Regeneration	A. 幹細胞を基盤とした癌研究：(1)癌幹細胞の同定と機能解析 (2)癌幹細胞の自己複製機能とシグナル伝達 (3)癌幹細胞に対する新規治療法の開発 (4) 癌の増殖・転移と宿主微小環境 B. 消化器癌に対する臨床研究：(1)術前化学放射線療法の開発と基礎的検討 (2)膵臓癌に対する新規治療戦略の開発 C. 組織幹細胞による再生医学研究 D. ミニブタを用いた内視鏡手術技術の開発と教育 A. Cancer research based on stem cells: (1) Identification and properties of cancer stem cells (2) Self-renewal and pathway in cancer stem cells (3) Development of novel treatments for cancer stem cells (4) Cancer progression and microenvironment B. Clinical research for digestive cancers (1) Development of neoadjuvant chemoradiotherapy and its basic analysis (2) Developing a novel strategy for pancreatic cancer C. Regeneration by tissue stem cells D. Studies and education on endoscopic surgery using miniature pigs

研究分野 Department	主要研究概要 Research Fields
臓器置換・異種移植外科学 Organ Replacement and Xenotransplantation Surgery	組織適合性抗原確立ブタ、遺伝子導入・Gal ノックアウトブタ、霊長類を用いた前臨床移植研究：(1) 臓器生着と拒絶のメカニズムの探究、(2) 同種移植免疫寛容誘導戦略の開発；(3) ブタをドナーとした異種移植免疫寛容誘導戦略の開発 Translational Transplantation Research using MHC inbred miniature swine, transgenic/Gal KO swine, and nonhuman primates for: (1) Investigating mechanisms of graft acceptance/rejection; (2) Developing strategies to induce tolerance across allogeneic barriers; and (3) Developing strategies to allow for the induction of tolerance in humans using pigs as the source of organs or tissue for transplantation
遺伝子発現制御学 Gene Expression Regulation	ブタ細胞のゲノム改変（遺伝子置換、KO 細胞作製等）；マルチ遺伝子導入法の開発；ブタ iPS の開発とそのブタ発生工学技術開発への応用；ブタ体細胞移植効率改善のためのテスター細胞の開発 Modification of porcine genome via gene replacement and gene targeting; Development of an efficient gene delivery of multi-gene constructs to porcine cells and of controlled gene expression; Development of porcine iPS and its application to establish a new method for reproduction engineering in pigs; Development of a tester cell for improvement of somatic cell nuclear transfer in pigs
生理活性物質制御学 Neurohumoral Biology	心臓血管病における生理活性物質；神経体液性因子の研究 Study on biologically active substances; neurohumoral factors in cardiovascular diseases
血液腫瘍学 Hematocology	造血器腫瘍に対する化学療法；造血器腫瘍に対する造血器幹細胞移植療法；成人 T 細胞白血病リンパ腫の免疫療法の開発 Chemotherapy for hematological malignancy; Hematopoietic stem cell transplantation for hematological malignancy; Immunotherapy for adult T-cell leukemia-lymphoma
医療関節材料開発（京セラメディカル） Medical Joint Materials (KYOCERA Medical) (寄附講座)	人工股関節の開発；人工骨頭手術における QOL 評価；最小侵襲手術手技（MIS）の確立と器具の開発、関節潤滑、骨吸収、骨形成、軟骨再生 Development of total hip arthroplasty; Evaluation of QOL in bipolar head prosthesis; Development of techniques and instruments for minimally invasive surgery, joint lubrication, bone resorption, bone morphogenesis, cartilage regeneration
心筋症病態制御（ジェンザイム・ジャパン） Cardiac Repair and Regeneration (Genzyme Japan) (寄附講座)	Fabry 病・心 Fabry 病の疫学・病態・治療に関する研究；心筋症・虚血性心疾患に対する遺伝子・細胞治療法の開発 Research on epidemiology, pathogenesis and treatment for Fabry disease including cardiac Fabry disease; Gene and cell therapy for cardiomyopathies and ischemic heart disease
システム血栓制御学（メディポリス連携医学） Systems Biology in Thromboregulation (Cooperation with Medipolis Research Institute) (寄附講座)	1. 血栓症の発症機構とその制御法の基礎的、臨床的研究 2. 血栓傾向、血栓症準備状態の診断技術・方法の開発と確立 3. 陽子線治療の総合的研究 1) 有効性の分子細胞生物学的基礎研究 2) 陽子線治療法により有効な利用法の開発（増感と副作用軽減方策の研究など） 4. 伝統医学のサイエンス化 1. Clinical and basic research in thromboregulation. 2. Establishment of diagnostic procedures in prothrombotic states 3. Comprehensive study on proton therapy. 1) Molecular & cellular basis 2) Improvement of proton therapy. Investigation of enhanced radiation effect with decreasing adverse effect. 4. Scientific approach to traditional medicines.
近未来運動器医療創生学(医くすのき会) The Near-Future Locomotor Organ Medicine Creation Course (Kusunoki Kai) (寄附講座)	腫瘍幹細胞の解明と治療への応用；脊髄再生医療 Clarification of cancer stem cells resulting in the clinical application; Regeneration therapy for spinal cord injury
分子応用外科学 Molecular Frontier Surgery (寄附講座)	消化器癌における血中遊離癌細胞の検出；微小癌細胞の基礎および臨床研究 Evaluation of Circulating Tumor Cells in Gastrointestinal Cancer; Basic and clinical research of micrometastasis
離島へき地医療人育成センター Education Center for Doctors in Remote Islands and Rural Areas	プライマリーケアを实践出来る医師の育成、離島へき地医療に関わる人材育成法の開発、修学資金貸与医学生卒前・卒後の教育指導 Development of education and training methods of medical experts on remote islands and rural areas
医歯学教育開発センター Center for Innovation in Medical and Dental Education	医学、歯学及び保健学の教育に係る企画・運営；医学、歯学及び保健学に係るファカルティ・ディベロップメント活動；医学、歯学及び保健学に係る教育開発研究 Planning, implementation, and management of medical, dental, and health science education; Faculty development of health professions educators; Curriculum evaluation and research in medical, dental, and health science education
国際統合生命科学センター Center for Integrative Life Sciences	癌などの統合医療；マーマセットを用いた心身相関研究；再生医療とリハビリテーション；中枢性摂食異常症のトランスレーショナルリサーチ Integrative Medicine for Cancer and Other Diseases; Research for Mind-body Interactions in Common Marmoset; Regenerative Medicine and Rehabilitation; Translational Research for Eating Disorders
先端がん診断治療研究センター Center for the Research of Advanced Diagnosis and Therapy of Cancer	癌の診断と治療の実用的教育と研究；癌の先進的診断法と治療法を開発するために重要な役割を担い国際的に活躍できる医師と研究者の育成 Practical education and research to develop the diagnosis and treatment of cancers; Training of post-graduate students to be researchers and doctors who play an important role in the international society to develop advanced diagnostics and therapeutics of cancers

研究分野 Department	主要研究概要 Research Fields
<b>口腔先端科学教育研究センター</b> Education and Research Center for Advanced Oral Sciences	顎口腔機能と全身機能との関連性に関する研究；口腔慢性炎症における病態に関する研究；口腔感染症における宿主-寄生体の相互作用に関する研究；味覚の中核および末梢受容機構；味覚の発達および老化；口腔内の一般感覚受容メカニズム；歯科領域に関する神経回路網の解析；歯の発生の分子メカニズム；摂食嚥下障害の補綴治療；高齢者歯科補綴；小児の口腔機能、歯列咬合異常と呼吸動態との関連；モーションキャプチャーを用いた捕食・咀嚼・嚥下に関する臨床的研究；顎口腔機能と睡眠障害とGERDとの関連；インプラント矯正等の矯正治療法の開発；口唇裂・口蓋裂に関する基礎的ならびに臨床的研究；口腔腫瘍の臨床病理学的研究；歯原性腫瘍の発育様式に関する研究；発音ならびに嚥下機能に関する研究；硬組織の形成・再生機構の分子基盤の解明；新規生体材料の開発；粘膜・骨膜培養法の開発；顎顔面組織の再生機構の研究 Association of maxillo-oral function with systemic function; Pathologic factors involved in oral chronic inflammation; Host-parasite interaction on oral infectious disease; Mechanisms of the gustatory system in the peripheral and central nervous system; Developmental and aging effects on the gustatory system; General sensation in the oral cavity; Neuronal circuits in the brain for oral science; Molecular mechanisms during tooth development; Prosthetic treatment for dysphagia; Prosthodontics for the elderly; Relationship between occlusal function, malocclusion and respiration in children; Clinical investigation of food intake, mastication and swallowing by means of motion capture system; Relationship between stomatognathic function, sleep disorders and GERD; Development of orthodontic treatment such as skeletal anchorage system using implant anchor; Clinical and basic studies on cleft lip and palate, Clinical and pathological study on oral tumor; Study on speech mechanism and swallowing function; Elucidation of molecular mechanisms of formation and regeneration of hard tissues; Development of novel biomaterials; Establishment of culture methods of mucosa and periosteum; Study on regeneration mechanisms of maxillofacial tissues

■ 附属研究施設 ■ Institute of Research

施設名・研究分野	主要研究概要 Research Fields
<b>抗ウイルス化学療法研究分野</b> Div. of Antiviral Chemotherapy	HIV-1、HTLV-1及びHCV感染症の病態と治療法に関する研究；ナノテクノロジーを応用した抗ウイルスワクチンの開発 Studies on the pathogenesis and therapy of HIV-1, HTLV-1, and HCV infections; Development of nanotechnology-based antiviral vaccines
<b>分子ウイルス感染研究分野</b> Div. of Persistent & Oncogenic Viruses	臨床ウイルス学；ウイルスの薬剤耐性機構；DNA型腫瘍ウイルス；抗HTLV-1低分子物質の探索 Clinical virology; Mechanism of resistance to anti-viral agents; DNA tumor virus; Search for anti-HTLV-1 substances
<b>分子病理病態研究分野</b> Div. of Molecular Pathology	HAM/TSPの病態解析と治療法の開発；HAM患者及びHTLV-1抗体陽性者の長期追跡；神経変性疾患の神経病理学的研究 Analysis of pathogenesis and development of therapy of HAM/TSP; Long-term follow up of HAM patients and HTLV-1 Carriers; Neuropathology of degenerative neurological diseases
<b>血液・免疫疾患研究分野</b> Div. of Hematology and Immunology	成人T細胞白血病などのHTLV-1関連疾患及び他の難治性血液疾患、膠原病の病態研究および発症予防法・治療法の開発研究 Prevention and therapy for Adult T-cell Leukemia, the other HTLV-1-related disorders, the other malignant hematologic disorders and collagen diseases

教育課程  
Curriculum

**1. 課程の修了要件**

各課程で定める所定の在学年限以上在学し、30単位以上を修得し、かつ、必要な研究指導を受けた上、論文の審査及び最終試験に合格すること。

**2. 履修単位・履修方法等**

研究科の修了に必要な履修単位は、次の表に掲げるとおりです。

課程・区分・形態等	履修単位	備考	課程・区分・形態等	履修単位	備考
【修士課程】 必修科目 医科学論(1単位×3期) 医科学研究 上記2科目以外の必修科目 選択科目	30単位 24単位 3単位 10単位 11単位 6単位		【博士課程】 共通コア科目 医学研究講義 (15回以上の出席で認定) 医における哲学、医療・医人倫理学、科学倫理学入門(いずれか1科目を修得) 上記4科目以外の共通コア科目 共通先端科目 専門基礎科目(2単位×3科目) 専門科目 演習(2単位×2期) 実験・実習(2単位×6期)	30単位 6単位 2単位 1単位 3単位 2単位 6単位 16単位 4単位 12単位	



### 3. 主な授業科目

各課程の主な授業科目は、次の表に掲げるとおりです。

修士課程	<p><b>必修科目</b> (7科目) 人体の構造と機能、医科学総合実習、ゲノム医学、疾病論・病因論、医科学論、医科学研究、科学・医療倫理学</p> <p><b>選択科目</b> (14科目) 分子薬理学・創薬科学、脳科学、臨床薬理学概論、再生・移植医学入門、宇宙環境医学概論、医療情報・医療情報管理・医療経済学、臨床病態学、離島医療学、医療総合実習、病といのち、感染と生体防御、環境医学・予防医学、医学生物学データ解析演習、医科栄養学</p> <p><b>自由科目</b> (2科目) 人体解剖実習、アカデミックライティング(英語)</p>
博士課程	<p><b>共通コア科目</b> (13科目) 医学研究講義、神経形態学、医療・医人倫理学、医における哲学 外</p> <p><b>共通先端科目</b> (27科目) 科学英語、遺伝子機能学概論、咬合育成論 外</p> <p><b>専門基礎科目</b> (93科目) 環境医学、産業保健、医療システム情報学など、健康科学専攻40科目、先進治療科学専攻53科目が開設されている。</p> <p><b>専門科目</b> (147科目) 所属する研究分野が開講している実験・実習科目及び演習科目であり、実験・実習は研究指導に直接結びつく授業科目です。</p>

#### 1. The completion necessary condition of the course.

To attend the school for decided term (master course: minimum 2 years; doctoral course: minimum 4 years) and to pass more than 30 credits and take the necessary research courses.

#### 2. How to finish a credit

The credit which is necessary for the completion of the graduate course

Course	Credit	Note	Course	Credit	Note
<b>[Master course]</b>	30		<b>[Doctoral course]</b>	30	
<b>Required subject</b>	24		<b>Common core subject</b>	6	
Medical Science Lecture (1 credit × 3 terms)	3		"Medical research lecture" (by the attending more than 15 times)	2	
Medical Science Research (2 credit × 1 terms) (4 credit × 2 terms)	10		"Philosophy in medicine" or "Medical doctor ethics" or "Science and ethics"	1	
Required subjects except for the above two	11		Common core subjects except for the above two	3	
<b>Optinal subject</b>	6		<b>Advanced core subject</b>	2	
			<b>Special foundation subject</b> (2 credit × 3 subjects)	6	
			<b>Special subject</b>	16	
			Practice (2 credit × 2terms)	4	
			Experiment, practice (2 credit × 6 terms)	12	

### 3. Main class subject.

The main class subject of each course

<p><b>Master course</b></p> <p><b>Required subject (7 subjects).</b> Human anatomy and physiology, Practice of medical science, Genes and diseases, General Pathology, Medical Science Lectures, Medical Science Research, Medical Science Ethics</p> <p><b>Optinal subject (14 subjects)</b> Molecular Pharmacology and Pharmaceutical Science, Essentials of neural science, Clinical Pharmacy, Regenerative and Transplantation Medicine Principles for Space Environmental Medicine Studies, Medical information science and medical economics, Clinical Pathophysiology, General Practice for Medical Sciences, Diseases, Life and our society, Infection and Immunity, Environment and Preventive Medicine, Statistical analysis of medical and biological date, Island and Community Medicine, Medical nutrition</p> <p><b>Free subject (2 subject)</b> Human laboratory dissection, Academic Writing (English)</p>
<p><b>Doctoral course</b></p> <p><b>Common core subject (13 subjects).</b> Medical research lecture, Morphological Brain Science, Medical Doctor Ethics, Philosophy in medicine, etc.</p> <p><b>Advanced core subject (27 subjects)</b> Scientific English, Molecular Biology and Recombinant DNA Technology, Orthodontics: Developmental promotion of masticatory system, etc.</p> <p><b>Special foundation subject (93 subjects)</b> Environmental Medicine, Industrial Health, Medical Information Science, etc. Health Research: 40 subjects. Advanced Therapeutics: 53 subjects.</p> <p><b>Special subject (147 subjects)</b> They are the experiment, training subject that it is opened in each research field, and a practice subject. An experiment, training subject is a knot class subject directly for the research guidance based on the research plan.</p>

# 学生・国際交流

## Students and International Exchange

### (1) 定員・現員

Number of Students

平成24年5月1日現在  
As of May 1, 2012

区分 Division	専攻 Course	定員 Full Quota		現員 Present Enrollment				
		入学定員 Entrance Quota	総定員 Total	1年 1st Year	2年 2nd Year	3年 3rd Year	4年 4th Year	計 Total
修士課程 Master course	医科学専攻 Medical Sciences	20	40	9 (7)	18 (9)			27 (16)
博士課程 Doctoral course	健康科学専攻 Health Research	19	93	23 (8)	22 (11)	17 (9)	77 (27)	139 (55)
	先進治療科学専攻 Advanced Therapeutics	31	151	35 (11)	28 (5)	32 (5)	137 (25)	232 (46)
	計 Total	50	244	58 (19)	50 (16)	49 (14)	214 (52)	371 (101)

※ ( ) は女子で内数 The number of female students is indicated in parentheses.

### (2) 学位授与数

Doctorates Conferred

平成24年5月1日現在  
As of May 1, 2012

区分 Classification	平成18~20 2006~2008	平成21 2009	平成22 2010	平成23 2011	合計 Total	総計 Total
課程博士 Doctorate awarded on graduation from graduate school	66	37	25	54	182	187
論文博士 Doctorate awarded for doctoral thesis	1	0	2	2	5	

### (3) 外国人留学生

Foreign Students

平成24年5月1日現在  
As of May 1, 2012

区分 Division	国籍 Nationality	国費 Monbukagakusho Scholarship	私費 Private	県費 Kagoshima Prefecture	計 Total
修士課程 Master course	台湾 Taiwan		1 (1)		1 (1)
	計 Total		1 (1)		1 (1)
博士課程 Doctoral course	中国 China		3 (1)		3 (1)
	インド India	1 (1)			1 (1)
	台湾 Taiwan		1		1
	バングラデシュ Bangladesh		2 (1)		2 (1)
	インドネシア Indonesia	5 (4)			5 (4)
	パキスタン Pakistan	3 (3)			3 (3)
	イラン Iran	2 (2)			2 (2)
	ベトナム Vietnam	1 (1)			1 (1)
	ネパール Nepal	2	2 (1)		4 (1)
	ナイジェリア Nigeria		1 (1)		1 (1)
	計 Total	14 (11)	9 (4)		23 (15)
研究生等 Research Students	中国 China		1 (1)		1 (1)
	計 Total		1 (1)		1 (1)

※ ( ) は女子で内数 The number of female students is indicated in parentheses.

### (4) 国際交流協定締結大学

Universities with Cooperative Agreements

平成24年5月1日現在  
As of May 1, 2012

締結大学 University	国名 Country	締結年月日 Date Concluded
ジェンバー大学医学部 Faculty of Medicine, University of Jember	インドネシア Indonesia	平成20年3月25日 Mar. 25, 2008
ハノイ医科大学 Hanoi Medical University	ベトナム Vietnam	平成20年5月9日 May 9, 2008
セアリフヒダイトツラ州イスラム大学医学部 Faculty of Medicine, Syarif Hidayatullah State Islamic University	インドネシア Indonesia	平成20年6月25日 Jun. 25, 2008
キングエドワード医科大学公衆衛生学部 Faculty of Public Health and Preventive Medicine, King Edward Medical University	パキスタン Pakistan	平成20年6月28日 Jun. 28, 2008
ディポネゴロ大学 Diponegoro University	インドネシア Indonesia	平成22年6月30日 Jun. 30, 2010
プリンスオブソンクラ大学医学部 Faculty of Medicine, Prince of Songkla University	タイ Thailand	平成23年3月11日 Mar. 11, 2011

沿革  
History

- 明治2年3月  
March, 1869  
島津藩医学校設立  
Shimazu Han Medical School established.
- 12月  
December, 1869  
医学校長兼病院長に英国人医師ウィリアム・ウイリスが就任  
British doctor William Willis appointed President.
- 明治13年6月  
June, 1880  
県立鹿児島医学校設立（加治屋町仮舎屋）  
Kagoshima Prefectural Medical School established.
- 明治15年1月  
山下町旧軍馬方跡（西郷南洲の私学校跡）に移転
- 明治21年3月  
March, 1888  
県立鹿児島医学校を廃止  
Kagoshima Prefectural Medical School closed.
- 昭和17年12月  
県立鹿児島医学専門学校設置認可
- 昭和18年4月  
仮校舎を鹿児島市山下町に定め、第1回入学式を挙行
- 昭和19年12月  
鴨池町新校舎に移転
- 昭和22年6月  
June, 1947  
県立鹿児島医科大学設置認可、同年7月予科第1回入学式挙行  
Kagoshima Prefectural Medical College authorized.
- 昭和24年2月  
県立鹿児島大学設置により県立医専及び県立医大は同大学に統合
- 6月  
県立鹿児島大学を鹿児島県立大学と改称
- 昭和27年2月  
Feb, 1952  
鹿児島県立大学医学部設置認可  
Kagoshima Prefectural Medical School authorized.
- 3月  
March, 1952  
県立鹿児島医学専門学校廃止  
Kagoshima Prefectural Medical Vocational School closed.
- 昭和29年5月  
May, 1954  
県立鹿児島医科大学に研究科開設  
A Graduate program established in Kagoshima Prefectural Medical College.
- 昭和30年7月  
July, 1955  
鹿児島県立大学医学部は国立移管され、鹿児島大学医学部と改称  
Kagoshima Prefectural Medical School was transferred to Kagoshima University, Faculty of Medicine.
- 昭和32年2月  
医学部は、山下町（旧七高跡地）に移転
- 4月  
附属看護学校設置
- 10月  
附属助産婦学校設置
- 昭和33年4月  
April, 1958  
鹿児島県立大学医学部廃止  
Kagoshima Prefectural Medical College closed.
- 昭和34年4月  
April, 1959  
歯科口腔外科学講座設置  
鹿児島大学大学院医学研究科設置  
Kagoshima University Graduate School of Medical Science established.
- 昭和35年4月  
April, 1960  
附属熱帯医学研究施設設置  
The Tropics Medicine Research Institute established.
- 昭和36年3月  
March, 1961  
県立鹿児島医科大学廃止  
Kagoshima Prefectural Medical College closed.
- 4月  
附属保健婦学校設置
- 昭和38年4月  
医学部学生入学定員20名増（計60名）
- 昭和39年4月  
April, 1964  
医動物学講座設置  
Medical Zoology established.
- 昭和40年4月  
April, 1965  
皮膚泌尿器科学講座は、皮膚科学講座と泌尿器科学講座に分離設置（文部省令第20号）  
The Department of Dermatology and Urology was divided into the Department of Dermatology and the Department of Urology.
- 昭和41年4月  
April, 1966  
公衆衛生学講座設置（文部省令第23号）  
The Department of Public Health established.
- 医学部学生入学定員20名増（計80名）
- 昭和42年6月  
June, 1967  
附属腫瘍研究施設設置（文部省令第11号）  
The Institute for Cancer Research established.
- 昭和43年4月  
鹿児島大学医学部開学25周年記念式典及び西洋医学開講100周年記念式典挙行
- 昭和44年4月  
April, 1969  
麻酔学講座設置（文部省令第9号）  
The Department of Anesthesiology established.
- 医学部学生入学定員20名増（計100名）
- 5月  
May, 1969  
内科学第三講座設置（文部省訓令第14号）  
The Third Department of Internal Medicine established.



ウィリアム・ウイリス レリーフ  
William Willis Relief

昭和48年 4月 April, 1973	附属動物実験施設設置（文部省令第4号） Institute of Laboratory Animal Sciences established.		
昭和49年 4月 April, 1974	脳神経外科学講座設置（文部省令第7号） The Department of Neurosurgery established.		
9月 September, 1974	鹿兒島市宇宿町に移転 Campus moved to Usuki (Sakuragaoka).		
昭和50年 4月	口腔基礎医学講座設置（文部省訓令第16号）		
昭和53年 4月 April, 1978	歯学部設置に伴い、歯科口腔外科学講座及び口腔基礎医学講座は、歯学部へ移行（文部省令第13号）		
昭和54年 4月 April, 1979	生化学第二講座設置（文部省訓令第10号） The Second Department of Biochemistry established.		
昭和55年 4月 April, 1980	解剖体慰霊碑建立 Pediatric Surgery in the hospital established.		
昭和56年11月	動物慰霊碑建立		
昭和57年 4月 April, 1982	ウイルス学講座設置（文部省令第13号） The Department of Virology established.		
	附属熱帯医学研究施設廃止（文部省令第4号） The Tropics Medicine Research Institute closed.		
昭和60年10月 October, 1985	鹿兒島大学医療技術短期大学部設置 Kagoshima University School of Allied Medical Sciences established.		
昭和61年 4月 April, 1986	臨床検査医学講座設置（文部省令第13号） The Department of Laboratory Medicine established.		旧城山キャンパス Shiroyama Campus
昭和62年 4月	医学部学生入学定員20名減（計100名）		
昭和63年 4月 April, 1988	医学部及び附属病院の事務部を一元化し、医学部事務部を設置（総務課、管理課、学務課及び医事課の4課制）（文部省令第16号） The administrative sections of the School of Medicine and of the University Hospital were integrated into one body, with sections of General Affairs, Management Affairs, Educational Affairs, and Medical Affairs.		
	リハビリテーション医学講座設置（文部省令第16号） The Department of Rehabilitation established.		
	附属看護学校廃止（文部省令第7号）		
平成元年 3月	附属助産婦学校及び保健婦学校廃止（文部省訓令第12号）		
4月	医療技術短期大学部に助産学特別専攻・地域看護学特別専攻を設置		
平成 3年 4月 April, 1991	小児外科学講座設置（文部省令第21号） The Department of Pediatric Surgery established.		
平成 5年 4月 April, 1993	附属難治性ウイルス疾患研究センター設置（文部省令第17号） The Center for Chronic Viral Diseases established.		
	麻酔学講座を麻酔・蘇生学講座に改称（文部省令第18号） The Department of Anesthesiology was renamed the Department of Anesthesiology and Clinical Care.		
	鹿兒島大学医学部創立50周年記念式典挙行		
平成 6年 4月	ウイリアム・ウイリス没後100年記念式典挙行		
平成 8年 5月 May, 1996	医療情報管理学講座設置（文部省令第19号） The Department of Medical Information Science established.		
平成 9年 3月	鹿兒島大学医学部創立50周年記念会館（鶴陵会館）落成記念式典挙行		
4月 April, 1997	医療総合科学講座設置（文部省令第15号） The Department of Integrated Medical Studies established.		
平成10年10月 October, 1998	医学部保健学科設置（看護学専攻80名、理学療法学専攻20名、作業療法学20名、計120名） The School of Health Sciences established.		
平成11年 4月 April, 1999	医学部医学科学士編入学制度導入（第2年次後期 定員10名） Enrollment decreased by 15 to 85.		
平成12年10月	医学部医学科学士編入学制度導入（第2年次後期 定員10名）		
平成13年 4月 April, 2001	離島医療学講座設置（文部科学省令第58号） Island Medicine established.		
平成14年 3月 March, 2002	附属動物実験施設廃止、生命科学資源開発研究センターへ改組 医療技術短期大学部閉学 Kagoshima University School of Allied Medical Sciences closed.		
平成15年 3月 March, 2003	附属腫瘍研究施設廃止 Institute for Cancer Research closed.		



平成15年 4月  
April, 2003

附属難治性ウイルス疾患研究センターを附属難治ウイルス病態制御研究センターへ改組・改称  
大学院保健学研究科設置（保健学専攻22名）  
The Graduate School of Health Sciences established.

大学院医学研究科廃止  
The Graduate School of Medical Science closed.

平成16年 4月  
April, 2004

鹿児島大学は法人化され、国立大学法人鹿児島大学となった  
Kagoshima University was incorporated into Kagoshima University, National University Corporation.  
附属難治ウイルス病態制御研究センターを大学院医歯学総合研究科へ移行

平成17年 4月  
April, 2005

大学院保健学研究科博士後期課程設置（保健学専攻6名）  
The Graduate School of Health Sciences, Doctoral Course established.

平成21年 4月  
April, 2009

医学部医学科学生入学定員10名増（計95名）（～平成29年度まで）

平成22年 4月  
April, 2010

医学部医学科学生入学定員10名増（計105名）（～平成31年度まで）

平成23年 4月  
April, 2011

医学部医学科学生入学定員2名増（計107名）（～平成31年度まで）

## 役職員

### Faculty of Medicine Staff

(平成24年5月1日現在)  
As of May 1, 2012

## 医学部

Faculty of Medicine

学部長（兼）  
Dean

榮 鶴 義 人  
EIZURU Yoshito

副学部長（兼）  
Vice-Dean

深野 佳和・佐野 輝  
FUKANO Yoshikazu SANO Akira

吉田 愛知  
YOSHIDA Aichi

## 医学科 School of Medicine

医学科長（兼） Dean 榮 鶴 義 人 EIZURU Yoshito

※各学科目の教員は医歯学総合研究科教員が兼務

## 保健学科 School of Health Sciences

保健学科長（兼） Dean 深 野 佳 和 FUKANO Yoshikazu

### ●看護学専攻 Course of Nursing

総合基礎看護学 教授 吉 田 愛 知  
Fundamental Nursing Professor YOSHIDA Aichi

教授 八 代 利 香  
Professor YATSUSHIRO Rika

教授 松 成 裕 子  
Professor MATSUNARI Yuko

臨床看護学 教授 木 佐 貫 彰  
Clinical Nursing Professor KISANUKI Akira

教授 堤 由 美 子  
Professor TSUTSUMI Yumiko

教授 緒 方 重 光  
Professor OGATA Shigemitu

教授 丹 羽 さ よ 子  
Professor NIWA Sayoko

教授 新 地 洋 之  
Professor SHINCHI Hiroyuki

母性・小児看護学 教授 藤 野 敏 則  
Maternal and Child Health Nursing Professor FUJINO Toshinori

教授 武 井 修 治  
Professor TAKEI Syuji

教授 吉 留 厚 子  
Professor YOSHIDOME Atsuko

地域看護・看護情報学 教授 波 多 野 浩 道  
Community Health Nursing and Nursing Informatics Professor HATANO Hiromichi

教授 大 友 優 子  
Professor OTOMO Yuko

### ●理学療法学専攻 Course of Physical Therapy

基礎理学療法学 教授 前 田 哲 男  
Basic Physical Therapy Professor MAEDA Tetsuo

臨床理学療法学 教授 吉 田 義 弘  
Clinical Physical Therapy Professor YOSHIDA Yoshihiro

教授 吉 元 洋 一  
Professor YOSHIMOTO Yoichi

教授 米 和 徳  
Professor YONE Kazunori

### ●作業療法学専攻 Course of Occupational Therapy

基礎作業療法学 教授 岩 瀬 義 昭  
Basic Occupational Therapy Professor IWASE Yoshiaki

臨床作業療法学 教授 深 野 佳 和  
Clinical Occupational Therapy Professor FUKANO Yoshikazu

教授 築 瀬 誠  
Professor YANASE Makoto

## 職員の現員 Number of Staff

(平成24年5月1日現在)  
As of May 1, 2012

区 分 Classification		医学部保健学科現員 Present Enrollment
教育職本給表（一）	教 授 Professor	20
	准 教 授 Associate Professor	5
	講 師 Senior Assistant Professor	6
	助 教 Assistant Professor	20
	教 務 職 員 Teaching Assistant	0
	計 Total	51



# 主要研究分野概要

## Outline of Main Research Fields of the Departments

### 保健学科 School of Health Sciences

#### ■看護学専攻 ■Course of Nursing

講座等名 Subject	主要研究概要 Research Fields
総合基礎看護学 Dept. of Fundamental Nursing	看護倫理；看護技術のエビデンスに関する実証的研究；健康管理行動に関連した教育プログラムの開発と研究；健康と疾病に関する病理学的研究；国際看護と保健医療システム；離島における保健医療システム Nursing Ethics; Study of Evidence-Based Nursing Skills; Study and Develop of Educational Programs for Health Management Behaviors; Studies on Health and Pathological Processes; International Nursing and Health Care System; Health Care System in Isolated Islands
臨床看護学 Dept. of Clinical Nursing	老年期の看護；精神看護；嚥下障害の看護；腫瘍外科における看護；循環器疾患の看護；リハ看護；がん看護；看護における援助関係；がん患者の心理；がん治療とQOL；緩和ケア QOL of elderly people; Psychiatric and mental health nursing; Nursing of dysphagia; Nursing of tumor surgery; Nursing of heart disease; Rehabilitation nursing; Cancer nursing; Interpersonal Aspects of nursing; Psychology of cancer patients; Cancer treatment and QOL; Cancer supportive care
母性・小児看護学 Dept. of Maternal and Child Health Nursing	性教育；母性の発達；奄美群島の産育；小児保健学；小児慢性疾患のケアと支援；小児リウマチ学；婦人科疾患患者のQOL；習慣流産；先天性障害児及び家族へのケアに関する研究；母乳哺育；祖父母への育児支援；望まない妊娠の防止 Sexual education; Development of maternity feeling; Child birth and care in Amami Islands; Child health; Care and Support for children with chronic diseases; Child nursing; Pediatric rheumatology; QOL of patients with gynecological diseases; Recurrent spontaneous abortions; Nursing care for children with congenital impairment and their family; Breast feeding; Childcare support to grandparents; Support of the prevention of not desiring pregnancy
地域看護・看護情報学 Dept. of Community Health Nursing and Nursing Informatics	島嶼看護学；保健サービス利用研究；地域看護に関する研究；看護管理に関する看護情報学的アプローチ；健康政策；当事者組織に関する研究 Rural Nursing in remote islands; Health Services Utilization study; Community Health Nursing Research; Approach of nursing informatics for nursing management; Health Policy; Study of self-help groups

#### ■理学療法学専攻 ■Course of Physical Therapy

講座等名 Subject	主要研究概要 Research Fields
基礎理学療法学 Dept. of Basic Physical Therapy	筋力の基礎的・臨床的解析；廃用性筋萎縮の予防 Studies of Muscle Strength; Prevention of disuse muscular atrophy
臨床理学療法学 Dept. of Clinical Physical Therapy	骨・脊椎疾患に対する運動療法；呼吸・循環器疾患に対する運動療法；筋・中枢・末梢神経障害の病態生理と治療；地域理学療法に対するアプローチ Therapeutic exercise for bone and joint disorders, and spinal disorders; Physical therapy for respiratory and cardiovascular diseases; Physiopathological mechanisms and treatments of cerebrovascular and neurological diseases; Approach of physical therapy for community health service

#### ■作業療法学専攻 ■Course of Occupational Therapy

講座等名 Subject	主要研究概要 Research Fields
基礎作業療法学 Dept. of Basic Occupational Therapy	高次脳機能障害の認知リハビリテーション；作業分析の教育方法；第二言語習得法；認知症のリハビリテーション Cognitive rehabilitation for higher brain dysfunction; Educational method of activity analysis; Second language acquisition research; Rehabilitation for dementia
臨床作業療法学 Dept. of Clinical Occupational Therapy	精神障害者リハビリテーション；動作－認知相互作用；発達障害児のリハビリテーション Rehabilitation for mentally disabled; Motor-cognition interaction; Rehabilitation for disabled children



博士前期課程 Master course

■看護学領域 ■Division of Nursing

分野 Section	主要研究概要 Main Research Thesis
基礎看護・地域看護学分野 Fundamental Nursing and Community Health Nursing	看護の人的資源に関する国際的研究；健康管理行動に関する教育プログラムの開発と評価；看護倫理；離島における保健医療システム；放射線看護；ヘルスケアサービス利用研究、離島におけるルーラルナーシング・モデルの開発；地域看護・家族看護に関する研究－アセスメントと介入－、在宅看護に関する研究 Human resources planning and development for global health care; Development and evaluation of education program in health management behaviors; Nursing Ethics; Health Care System in Isolated Islands; Radiological Nursing; Health care services utilization research; Development of rural nursing model in remote islands; Family systems nursing & Community healthcare nursing-Assessments & Interventions; Home-based nursing care
臨床看護学分野 Clinical Nursing	精神保健看護；口腔形態機能；がん治療とQOL；心疾患の診断と評価；老年看護；母乳哺育；祖父母と母親への育児支援；習慣流産；小児リウマチ学；がん看護 Mental health and psychiatric nursing; Oral morphofunctional analysis; Cancer treatment and QOL; Diagnosis and assessment of heart disease; Gerontologic nursing; Breast feeding; Support for child rearing by mothers and grandparents; Recurrent spontaneous abortions; Pediatric rheumatology; Cancer nursing

■理学療法・作業療法学領域 ■Division of Physical and Occupational Therapy

分野 Section	主要研究概要 Main Research Thesis
理学療法学分野 Physical Therapy	臨床運動学、運動学；筋力・動作の力学的解析；動作分析、姿勢制御；神経系障害モデルの病態解析と運動療法の効果；HAM/TSPの研究；地域リハビリテーション；脊髄損傷の病態生理；神経再生；呼吸・循環器疾患の理学療法；筋骨格障害に対する基礎的研究 Kinesiology and clinical kinesiology; Mechanics of muscle strength, kinematics; Postural control; Pathology and exercise intervention of animal model neuromuscular disorders; HAM/TSP; Approach of physical therapy for community health service; Pathology of spinal cord injury; Neuroregeneration; Physical therapy of cardio-respiratory disorders; Basic studies of musculoskeletal disorder
作業療法学分野 Occupational Therapy	高次脳機能障害、認知症、身体障害者、精神障害者、発達障害児のリハビリテーション；動作コントロール；失行・失認 Rehabilitation of higher brain dysfunction, dementia, physical dysfunction, mentally disabled and disabled children; Control of motion; Agnosia, Apraxia

博士後期課程 Doctoral course

■保健学専攻 ■Division of Health Sciences

分野 Section	主要研究概要 Main Research Thesis
保健看護学分野 Nursing-health care services	精神保健看護；口腔形態機能；がん治療とQOL；心疾患の診断と評価；老年看護；母乳哺育；祖父母と母親への育児支援；習慣流産；小児リウマチ学；基礎看護；ヘルスケアサービス利用研究、離島におけるルーラルナーシング・モデルの開発；がん看護 Mental health and psychiatric nursing; Oral morphofunctional analysis; Cancer treatment and QOL; Diagnosis and assessment of heart disease; Gerontologic nursing; breast feeding; Support for child rearing by mothers and grandparents; Recurrent spontaneous abortions; Pediatric rheumatology; Fundamental nursing; th care services utilization research; Development of rural nursing model in remote islands; Cancer nursing
神経運動障害基礎学分野 Basic Research for Neurological Disorders and Physical Disabilities	臨床運動学；筋力・動作分析；地域リハビリテーション；神経系障害モデルの病態解析と運動療法の効果；HAM/TSPの研究；生理活性物質と神経再生；呼吸循環器のリハビリテーション Clinical kinesiology; Mechanics of muscle strength, kinematics; Approach of physical therapy for community health service; Pathology and exercise intervention of animal models with neuromuscular disorders; HAM/TSP; Cytokines and neuroregeneration; Rehabilitation of cardio-respiratory disorders
臨床精神神経障害学分野 Clinical Research for Psychiatric and Neurological Disorders	精神障害者のリハビリテーション；認知動作分析；動作コントロール Rehabilitation for mentally disabled; Analysis of cognitive motion; Control of motion

# 教育課程 Curriculum

## 医学科

医学科では、平成22年度入学生より、国内外の動向を取り入れた新カリキュラムを導入した。入学直後より、グループ学習や体験実習を取り入れた臨床医学、医学研究に関連した科目が開始される。また、問題基盤型チュートリアル学習、離島へき地を含む地域医療現場での実習、自主研究、倫理、チーム医療など多彩な学習を行い、学生は研究の基盤を有し医学・医療への責任を果たすことのできる人間性豊かな良医をめざす。

一般入試による学生、地域枠学生に、2年時後期から学士編入学者が加わり、多様性のある環境で互いに協力しながら学ぶ環境となっている。



### 医学科カリキュラム

学 年	前 期	後 期
1	<b>共通教育科目</b> (教養科目、情報科学科目、外国語科目、体育・健康科学科目) <b>基礎教育科目</b> <b>専門教育科目</b> 医学導入科目：生命科学、生化学、医学生物学 プロフェッショナリズムⅠ：患者と医療、生命倫理、研究倫理、医学英語Ⅰ 医学研究科目：研究・開発基礎	
2	<b>共通教育科目</b> <b>専門教育科目</b> 医学導入科目：生化学、生理の基礎、解剖学の基礎 医学研究科目：自主研究	医学医療基礎：解剖学、生理、遺伝、免疫 プロフェッショナリズムⅡ：チーム医療Ⅰ、医学英語Ⅱ 医学研究科目：自主研究
3	<b>専門教育科目</b> 医学医療基礎：病理、微生物、薬理 総合医療：診断治療基礎、消化器 プロフェッショナリズムⅡ：医療面接Ⅰ、医学英語Ⅲ 医学研究科目：自主研究	総合医療：呼吸器、循環器、感染症、免疫・アレルギー・膠原病、内分泌・代謝・栄養、腎尿路 プロフェッショナリズムⅡ：医療倫理、医療面接Ⅰ、診察手技Ⅰ、シャドウイング、医学英語Ⅱ
4	総合医療：神経・運動器、精神、感覚・皮膚、生殖・乳房、発生・発達、血液・腫瘍 プロフェッショナリズムⅡ：医療面接Ⅱ、診察手技Ⅱ、シャドウイング、医学英語Ⅲ	総合医療：麻酔・集中治療・救急、リハビリテーション・老化・終末期医療、社会医学、医療情報・検査、代替医療、地域・総合診療 プロフェッショナリズムⅡ：チーム医療Ⅱ、診察手技Ⅱ、医学英語Ⅱ、共用試験OSCE、共用試験CBT
5	臨床実習：臨床実習（必修）	
6	臨床実習：選択実習1、2、3 総合講義	

## School of Medicine

In 2010, the curriculum is being totally reformed based on national and international social and educational needs and innovations. Medical students will start learning medical and clinical science and the basics of research from the beginning of the first year. Students will study using a variety of strategies, for example, problem-based learning tutorials, clinical practice in the community including island villages and other rural areas, scholarly experiences in laboratories, discussion and reflection on ethical problems and clinical team-work. This program aims to produce practitioners with humanity, responsibility, and scholarship.

Students admitted to the program for bachelor's degree holders join the program from the second semester of the second year. All students with diverse backgrounds will learn interactively throughout the program.

### School of Medicine Curriculum

Year	First Semester	Second Semester
1	<b>General Educational Subjects</b> (Liberal Arts, Information Science, Foreign Languages, Physical Education and Health Science) <b>Basic Educational Subjects</b> <b>Medical Courses</b> Introduction to Medicine: Life Science, Biochemistry, Medical Biology Professionalism I: Patient and Clinical Care, Bioethics/Ethics in Research, Medical English I Frontiers of Medical Science: Basics of Research	
2	<b>Basic Educational Subjects</b> <b>Medical Courses</b> Introduction to Medicine: Biochemistry, Basics of Physiology, Basics of Anatomy Frontiers of Medical Science: Research Experience (Core)	Basics of Clinical Medicine: Anatomy, Physiology, Genetics, Immunology Professionalism II: Teamwork I, Medical English I Frontiers of Medical Science: Research Experience (Core)
3	<b>Medical Courses</b> Basics of Clinical Medicine: Pathology, Microbiology, Pharmacology Clinical Medicine: Basics of Diagnosis and Treatment, Gastroenterology Professionalism II: Communication I, Medical English III Frontiers of Medical Science: Research Experience (Core), Advanced Research Experience (Elective)	Clinical Medicine: Respiratory Diseases, Cardiovascular Disorders, Infectious Diseases, Allergy & Immunologic Diseases/Collagen Disease, Endocrine and metabolic disorders/Nutrition, Diseases of Renal and Urinary systems Professionalism II: Medical Ethics, Communication I, Clinical Skills I, Shadowing, Medical English II Frontiers of Medical Science: Research Experience (Core), Advanced Research Experience (Elective)
4	Clinical Medicine: Neurology/Skeletal and Connective Tissue, Mental Disorders, Sensory Organs and Skin, Reproductive Systems/Disorders of Breast, Pregnancy, Childbirth, and Development, Hematology/Oncology Professionalism II: Communication II, Clinical Skills II, Shadowing, Medical English III Frontiers of Medical Science: Advanced Research Experience (Elective)	Clinical Medicine: Anesthesiology/Critical Care/Emergency Medicine, Rehabilitation/ Geriatrics/Palliative Care, Social Medicine, Medical Informatics/Examinations, Alternative Medicine, Community Medicine/General Medicine/Clinical Presentations Professionalism II: Communication II, Clinical Skills II, Medical English II Frontiers of Medical Science: Advanced Research Experience (Elective) Common Achievement Test OSCE, CBT
5	Clinical Clerkship: Core Clerkship	
6	Clinical Clerkship: Elective Clerkship 1,2,3 Summary and Clinical Topics	

## 保健学科

本学科は、平成10年10月、高齢化と少子化という社会構造の変化による医療・保健・福祉の多様化と医療技術の進歩に対応した医療技術者を養成するという趣旨で設置され、平成11年4月より学生を受け入れている。

理念としては、豊かな人間性、優れた医療技術能力、国際的感覚、教育的指導能力、独創的研究能力などを備えた人材の育成を掲げ、4年制のカリキュラムを組んでいる。専攻としては、看護学専攻、理学療法学専攻、作業療法学専攻があり、それぞれ4、2、2の8講座の大講座制をとっている。

卒業すると、看護師、保健師（人数制限）、理学療法士または作業療法士の国家試験受験資格が得られる。

### ■保健学科カリキュラム

学 年	科 目		
1	<b>共通教育科目</b> (教養科目、情報科学科目、外国語科目、体育・健康科目)	<b>専門支持教育科目</b> (リハビリテーション概論、生命倫理と医療、チーム医療論Ⅰ、人間と微生物、他)	<b>専門教育科目</b> (アカデミックスキルズ、看護学概論、理学療法学概論、作業療法学概論、早期臨床体験実習、他)
2	<b>基礎教育科目</b> (生命科学基礎)	<b>専門支持教育科目</b> (臨床心理学、社会と健康、栄養代謝と健康、病理学総論、疾病論、スポーツ心理学、一般臨床医学、他)	<b>専門教育科目</b> (看護理論、看護診断学、病理学、物理療法学、理学療法体験実習、基礎作業学実習Ⅰ・Ⅱ、他)
3	<b>看 護 学 専 攻</b>	<b>理 学 療 法 学 専 攻</b>	<b>作 業 療 法 学 専 攻</b>
	<b>専門教育科目</b> (フィジカルアセスメント、成人周手術期看護論、老年ケア論、精神ケア論、小児ケア論、母性ケア論Ⅰ・Ⅱ、公衆衛生看護技術論Ⅰ・Ⅱ、臨地実習、他)	<b>専門教育科目</b> (身体機能評価学、義肢装具学、スポーツ傷害理学療法学、スポーツ医学概論、運動系理学療法学、呼吸循環系リハビリテーション医学、検査測定実習、他)	<b>専門教育科目</b> (身体障害評価学、精神障害評価学、発達障害評価学、老年期障害作業療法学、身体障害生活技術論、高次神経障害治療学、地域作業治療学、補装具学、他)
4	<b>専門教育科目</b> (看護教育学、チーム医療実習、総合テーマ実習、卒業研究、他)	<b>専門教育科目</b> (総合臨床実習、症例研究法演習、チーム医療実習、卒業研究、他)	<b>専門教育科目</b> (臨床実習、チーム医療実習、作業療法研究論演習、他)

## School of Health Sciences

Due to social changes brought on by our aging society and a decreasing birthrate, this school was established in October, 1998, in order to train medical staff to be able to deal with the developments in medical technology and the great variety of medical treatments, health care and welfare. New students entered in April, 1999.

The aim is to provide students with a humane outlook, superior medical skills, an awareness of the world at large, leadership qualities, and a high level of self-motivation in research.

A four year curriculum is scheduled. The three courses available are the Nursing course, the Physical Therapy course and the Occupational Therapy course. These courses are divided into 8 departments. There are 4 departments covering the Nursing course, 2 departments covering the Physical Therapy course, and a further two covering the Occupational Therapy course.

Graduates of the nursing course will be qualified to sit for the national licensing examinations for the nurse, including the Public Health Nurse (selected applicants only); the other graduates will qualify for examinations in physical therapy or occupational therapy.

### ■School of Health Sciences Curriculum

Year	Subjects		
1	<b>General Educational Subjects</b> (Liberal Arts, Information Science, Foreign Languages, Physical Education and Health Science)	<b>Basic Professional Subjects</b> (Introduction to Rehabilitation, Life Ethics and Medicine, Medical Team Theory I, Microbiology in Human Health, etc)	<b>Advanced Subjects</b> (Academic Skills, Introduction to Nursing, Introduction to Physical Therapy, Introduction to Occupational Therapy, Early Clinical Practice, etc)
2	<b>Basic Educational Subjects</b> (Fundamentals of Life Science)	<b>Basic Professional Subjects</b> (Clinical Psychology, Society and Health, Nutrient Metabolism and Health, Pathology, Outline of Diseases, Sport Psychology, Clinical Medicine, etc)	<b>Advanced Subjects</b> (Nursing Theory, Nursing Diagnosis, Pathology, Physical Therapy, Clinical Practices of Physical Therapy, Practice in Basic Occupational Therapy Sciences I・II, etc)
3	<b>Course of Nursing</b>	<b>Course of Physical Therapy</b>	<b>Course of Occupational Therapy</b>
	<b>Advanced Subjects</b> (Physical Assessment, Adult Perioperative Science Care, Nursing Care of Elder, Mental Health and Psychiatric Nursing Care, Care of Pediatric Nursing, Maternity Nursing Care I・II, Technical Care of Public Health I・II, Practice Training, etc)	<b>Advanced Subjects</b> (Functional Evaluation, Orthosis and Prosthetics, Physical Therapy for Athletic Injuries, Introduction to Sports Medicine, Musculoskeletal Physical Therapy, Rehabilitation Medicine for Cardiovascular and Respiratory Disorders, Practice of Test and Measurements, etc)	<b>Advanced Subjects</b> (Assessment Methods for Physically Disabled, Assessment Method for Mental Disabilities, Assessment Method for the Disabled Children, Theory of Occupational Therapy for Senile Disorders, Theory of Physical Dysfunction s ADL Technique, Treatment for Neuropsychological Disorders, Occupational Therapy in the Community, Prosthetics & Orthotics, etc)
4	<b>Advanced Subjects</b> (Nursing Education, Practice of Medical Team, Practice of General Theme, Research for thesis, etc)	<b>Advanced Subjects</b> (Clinical Practice Training, Case Study, Practice of Medical Team, Research for thesis, etc)	<b>Advanced Subjects</b> (Clinical Practice, Practice of Medical Team, Research for thesis, etc)

## 大学院保健学研究科

本研究科は、平成15年4月に博士前期課程(定員22名)、平成17年4月に博士後期課程(定員6名)が設置され、学生を受け入れている。

教育目標として、保健学に関する高度な専門知識・技術をもつ専門職者並びに優れた教育や研究のできる指導・管理者及び離島や国際的な保健・医療に貢献できる人材を養成し、併せて教育研究の成果及び情報を社会に広く提供し貢献することを掲げている。

博士前期課程は2領域4分野からなり、2年制のカリキュラムを組んでいる。また、博士後期課程は3分野から構成され、3年制のカリキュラムを組んでいる。

### ■大学院保健学研究科カリキュラム

学 年	博 士 前 期 課 程		学 年	博 士 後 期 課 程	
1	共通科目・専門科目特論 専門科目演習	特別研究	1	共通科目・専門科目特論 専門科目演習	特別研究
2	研究指導 学位論文の作成		2	研究指導 学位論文の作成	
		3			

## Graduate School of Health Sciences

The Graduate School of Health Sciences accepts students into two programs: the Master's degree program, which was established in April 2003 and the Doctorate degree program, which was established in April 2005.

The educational purpose of our graduate school is as follows: 1) the cultivation of co-medical specialists who have advanced knowledge and training in the health sciences; 2) the cultivation of leaders and managers who are able to educate and to do research proficiently; and 3) the cultivation of talented people who are capable of contributing to island or international health care. As another objective, our aim is to offer the results of research and information on health care widely to the community and contribute to public welfare.

The Master's degree program (two years of education) consists of two fields and four programs and the Doctorate degree program (three years of education) has one field and three programs.

### ■Graduate School of Health Sciences Curriculum

Year	Master course		Year	Doctoral course	
1	Common Subject・Special Subject Lecture Special Subject Practice	Special Research	1	Common Subject・Special Subject Lecture Special Subject Practice	Special Research
2	Direction of Research Making of a Treatise for Master		2	Direction of Research Making of a Treatise for Doctor	
		3			

# 学生・国際交流

## Students and International Exchange

### (1) 定員・現員

Number of Students

平成24年5月1日現在  
As of May 1, 2012

#### 医学部 Faculty of Medicine

区分 Classification		1年 1st year	2年 2nd year	3年 3rd year	4年 4th year	5年 5th year	6年 6th year	計 Total	
医 学 科 School of Medicine	定員 Full quota	107	117 〔10〕	115 〔10〕	105 〔10〕	95 〔10〕	95 〔10〕	612 〔50〕	
	現員 Enrollment	110 (27)	120 (51)	110 (32)	115 (28)	100 (39)	110 (38)	665 (215)	
保 健 学 科 School of Health Sciences	看護学専攻 Course of Nursing	定員 Full quota	80	80	90 〔10〕	90 〔10〕			340 〔20〕
		現員 Enrollment	80 (72)	86 (80)	90 (81)	88 (79)			344 (312)
	理学療法専攻 Course of Physical Therapy	定員 Full quota	20	20	25 〔5〕	25 〔5〕			90 〔10〕
		現員 Enrollment	20 (7)	19 (5)	23 (13)	21 (11)			83 (36)
	作業療法専攻 Course of Occupational Therapy	定員 Full quota	20	20	25 〔5〕	25 〔5〕			90 〔10〕
		現員 Enrollment	20 (14)	21 (14)	20 (15)	20 (8)			81 (51)
	計 Total	定員 Full quota	120	120	140 〔20〕	140 〔20〕			520 〔40〕
		現員 Enrollment	120 (93)	126 (99)	133 (109)	129 (98)			508 (399)

※ ( ) は女子で内数 The number of female students is indicated in parentheses.

※医学科定員欄中〔〕は、後期学士編入学分で内数、保健学定員欄〔〕は、3年次編入学分で内数

The number of students already holding a bachelor's degree who started from the second semester of the second year is indicated in parentheses.

#### 大学院医学研究科 Graduate School of Medical Science

大学院医学研究科は、昭和34年に設置され、生理系・病理系・社会医学系・外科系・内科系の5専攻を持つ。

さらに、平成11年度から、昼夜開講の社会人入学及び秋季（10月）入学制度を導入した。

また、平成15年度から多様な社会的要請に迅速に対応するため、医学研究科及び歯学研究科を統合し、大学院医歯学総合研究科を設置した。

The Graduate School of Medical Science was founded in 1959 to provide five graduate courses for Physiology, Pathology, Social Medicine, Internal Medicine and Surgery. In addition, it opened the system of daytime and evening lectures for working people on October 1999.

専攻 Field	現員 Present enrollment	
	4年 4th year	計 Total
生理系 Physiology		
病理系 Pathology		
社会医学系 Social Medicine		
内科系 Internal Medicine	11 (2)	11 (2)
外科系 Surgery	5 (1)	5 (1)
計 Total	16 (3)	16 (3)

平成24年5月1日現在  
As of May 1, 2012

※ ( ) は女子で内数 The number of female students is indicated in parentheses.

#### 大学院保健学研究科 Graduate School of Health Sciences

平成24年5月1日現在 As of May 1, 2012

区分 Division	専攻・領域 Course・Division	定員 Full quota		現員 Present enrollment			
		入学定員 Entrance quota	総定員 Total	1年 1st Year	2年 2nd Year	3年 3rd Year	計 Total
博士前期課程 Master course	看護学領域 Nursing	12	24	9 (9)	16 (13)		25 (22)
	理学療法・作業療法領域 Physical and Occupational Therapy	10	20	10 (3)	12 (6)		22 (9)
博士後期課程 Doctoral course	保健学専攻 Health Sciences	6	18	4	6 (3)	15 (11)	25 (14)
計 Total		28	62	23 (12)	34 (22)	15 (11)	72 (45)

※ ( ) は女子で内数 The number of female students is indicated in parentheses.

医学部・医学研究科  
保健学研究科

## (2) 医学部学生入学状況

Number of Students Admitted per Fiscal Year

平成24年5月1日現在  
As of May 1, 2012

入学年度	平成17年度 2005		平成18年度 2006		平成19年度 2007		平成20年度 2008		平成21年度 2009		平成22年度 2010		平成23年度 2011		平成24年度 2012	
	医学科 School of Medicine	保健学科 School of Health Sciences	医学科 School of Medicine	保健学科 School of Health Sciences	医学科 School of Medicine	保健学科 School of Health Sciences	医学科 School of Medicine	保健学科 School of Health Sciences	医学科 School of Medicine	保健学科 School of Health Sciences	医学科 School of Medicine	保健学科 School of Health Sciences	医学科 School of Medicine	保健学科 School of Health Sciences	医学科 School of Medicine	保健学科 School of Health Sciences
定員 Quota	85	120	85	120	85	120	85	120	95	120	105	120	107	120	107	120
志願者 Applicants	564 (179)	468 (329)	648 (220)	457 (307)	586 (167)	390 (276)	632 (211)	521 (410)	766 (242)	414 (324)	757	389	868	594	1153	445
入学者 Student Admitted	86 (25)	120 (85)	88 (33)	120 (83)	87 (27)	121 (87)	85 (34)	120 (90)	95 (25)	122 (93)	107 (31)	122 (102)	108 (50)	121 (93)	107 (27)	120 (93)

## (3) 年度別卒業生数

Number of Graduates

平成24年5月1日現在  
As of May 1, 2012

区分 Classification	昭和23 ~平13 1948~2001	平成14~16 2002~2004		平成17 2005		平成18 2006		平成19 2007		平成20 2008		平成21 2009		平成22 2010		平成23 2011		計 Total
		医学科 School of Medicine	保健学科 School of Health Science	医学科 School of Medicine	保健学科 School of Health Science	医学科 School of Medicine	保健学科 School of Health Science	医学科 School of Medicine	保健学科 School of Health Science	医学科 School of Medicine	保健学科 School of Health Science	医学科 School of Medicine	保健学科 School of Health Science	医学科 School of Medicine	保健学科 School of Health Science	医学科 School of Medicine	保健学科 School of Health Science	
男 Male	4,229	218	58	59	18	65	31	59	28	61	30	63	40	54	31	57	33	5,134
女 Female	510	102	348	31	105	32	102	34	100	32	96	35	95	27	99	35	98	1,881
計 Total	4,739	320	406	90	123	97	133	93	128	93	126	98	135	81	130	92	131	7,015

※平成14年度より保健学科の卒業生あり。

## (4) 学位授与数

Doctorates Conferred

平成24年5月1日現在  
As of May 1, 2012

区分 Classification	昭和32 ~35 1957~1960	昭和38 ~平成14 1963~2002	平成15 ~平成20 2003~2008	平成21 2009	平成22 2010	平成23 2011	合計 Total	総計 Total
課程博士 Doctorate awarded on graduation from graduate school	642	541	137	7	4	5	694	2,178
論文博士 Doctorate awarded for doctoral thesis		1,361	100	7	7	9	1,484	

※昭和32年から昭和35年までは、県立鹿児島医科大学から、学位が授与された。

なお、昭和34年4月に、鹿児島大学大学院医学研究科が設置され、平成15年4月に、鹿児島大学大学院医歯学総合研究科が設置された。

The doctor's degree in medicine was awarded to students by Kagoshima Prefectural Medical College from 1957 to 1960, and Kagoshima University Graduate School of Medical Science was established in April 1959, The Graduate School of Medical and Dental Sciences was established in April 2003.



卒業式風景

## (5) 外国人留学生

Foreign Students

平成24年5月1日現在  
As of May 1, 2012

国籍 Nationality	学部学生 Undergraduate		大学院学生 Graduate School				研究生等 Research Students			合計 Total		
	医学科 School of Medicine 保健学科 School of Health Sciences		医学研究科 Medicine Science		保健学研究科 Health Sciences							
	国費 Monbukagakusho Scholarship	私費 Private	国費 Monbukagakusho Scholarship	私費 Private	国費 Monbukagakusho Scholarship	私費 Private	国費 Monbukagakusho Scholarship	私費 Private	県費 Kagoshima Prefecture	国費 Monbukagakusho Scholarship	私費 Private	県費 Kagoshima Prefecture
中国 China		3(2)				1(1)					4(3)	
韓国 Korea		3									3	
ブラジル Brazil					1(1)					1(1)		
ベトナム Vietnam		1(1)									1(1)	
合計 Total		7(3)			1(1)	1(1)				1(1)	8(4)	

※ ( ) は女子で内数

The number of female students is indicated in parentheses.

## (6) 国際交流協定締結大学

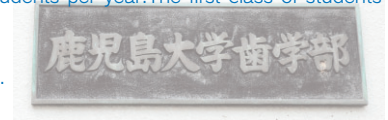
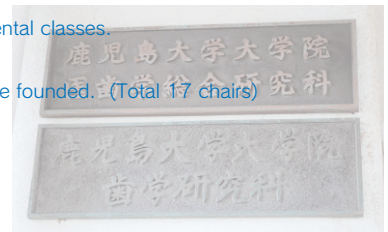
Universities with Cooperative Agreements

平成24年5月1日現在  
As of May 1, 2012

締結大学 University	国名 Country	締結年月日 Date Concluded
マイアミ大学 Miami University	アメリカ America	平成4年11月30日 Nov. 30, 1992
中南大学 Central South University	中国 China	平成5年6月15日 June. 15, 1993
中国医科大学 China Medical University	中国 China	平成5年9月13日 Sep. 13, 1993
ニューイングランド大学 The University of New England	オーストラリア Australia	平成7年7月20日 July. 20, 1995
全北大学 Chonbuk National University	韓国 Korea	平成9年4月22日 April. 22, 1997
群山看護大学 Kunsan College of Nursing	韓国 Korea	平成12年8月30日 Aug. 30, 2000

### 沿革 History

- 昭和51年 5月  
May, 1976  
歯学部創設準備室を医学部内に設置  
Preliminary Office was set up to establish the Faculty of Dentistry in the medical building.
- 昭和52年10月  
October, 1977  
鹿児島大学歯学部設置 2講座設置（口腔生理学、歯科理工学）で発足  
Kagoshima University Faculty of Dentistry was established. Two departments (Oral Physiology, Biomaterials Science) were founded.
- 昭和53年 4月  
April, 1978  
歯学部学生（定員80名）第1回生受入れ 3講座設置（歯科保存学Ⅰ、歯科矯正学、口腔外科学Ⅰ）計5講座  
Faculty of Dentistry was opened for undergraduate study to 80 students. Three departments (Operative Dentistry and Endodontology, Orthodontics, Oral and Maxillofacial Surgery I) were founded. (Total 5 chairs)
- 昭和54年 4月  
April, 1979  
5講座設置（口腔解剖学Ⅰ、口腔生化学、口腔病理学、予防歯科学、歯科放射線学）、計10講座  
Five departments (Oral Anatomy I, Biochemistry, Oral Pathology, Preventive Dentistry, Dental Radiology) were founded. (Total 10 chairs)
- 昭和55年 3月  
March, 1980  
歯学部・同附属病院新営竣工  
New building completed for Faculty of Dentistry and the University Dental Hospital.
- 4月  
5講座設置（口腔解剖学Ⅱ、口腔細菌学、歯科薬理学、歯科保存学Ⅱ、歯科補綴学Ⅰ）、計15講座  
Five departments (Oral Anatomy II, Oral Microbiology and Immunology, Dental Pharmacology, Periodontology, Prosthetic Dentistry I) were founded. (Total 15 chairs)
- 新営棟にて、歯学部学生専門課程の授業開始  
Undergraduate Courses were started for students who had completed the pre-dental classes.
- 昭和56年 4月  
April, 1981  
2講座設置（歯科補綴学Ⅱ、口腔外科学Ⅱ）、計17講座  
Two departments (Prosthetic Dentistry II, Oral and Maxillofacial Surgery II) were founded. (Total 17 chairs)
- 昭和57年 4月  
April, 1982  
1講座設置（小児歯科学）、計18講座  
The Department of Pediatric Dentistry was founded. (Total 18 chairs)
- 昭和59年 3月  
March, 1984  
歯学部学生第1回生卒業  
The first class to complete the course of study in Faculty of Dentistry graduated.
- 4月  
大学院歯学研究科設置・大学院歯学研究科学生（定員18名）第1回生受入れ  
The Graduate School of Dental Science was established with a quota of 18 Students per year. The first class of students was admitted to the Graduate School.
- 昭和63年 3月  
March, 1988  
大学院歯学研究科学生第1回生に学位記授与  
The Graduate School awarded the doctoral degree to the first class of graduates.
- 平成元年 4月  
April, 1989  
歯学部学生定員60名に改訂  
The quota of undergraduate students per year was decreased to 60.
- 平成9年 4月  
April, 1997  
1講座設置（歯科基礎科学）、計19講座  
The Department of Dental Humanities was founded. (Total 19 chairs)
- 平成15年 4月  
April, 2003  
大学院歯学研究科廃止  
The Graduate School of Dental Science Closed.
- 歯学部学生定員55名に改訂  
The quota of undergraduate students per year was decreased to 55.
- 1講座設置（歯科麻酔科学（歯科麻酔全身管理学））、計20講座  
The department of Dental Anesthesia (Dental Anesthesiology) was founded. (Total 20 chairs)
- 学科目制に移行（歯科常態学、歯科病態学、発達育成歯科学、口腔顎顔面歯科学）  
Divisions (Oral Basic Sciences, Oral Disease and Pathology, Oral Medicine and Health Promotion, Oral and Maxillofacial Dentistry) were introduced.
- 平成16年 4月  
April, 2004  
鹿児島大学は法人化され、国立大学法人鹿児島大学となった  
Kagoshima University was incorporated into Kagoshima University, National University Corporation.
- 平成22年 4月  
April, 2010  
1講座設置（歯科医学教育実践学（歯科総合診療部））、計21講座  
The Department of Dental Education was founded. (Total 21 chairs)
- 平成23年 4月  
April, 2011  
歯学部学生定員53名に改訂  
The quota of undergraduate students per year was decreased to 53.



### 役職員

#### Faculty of Dentistry staff

#### 歯学部 Faculty of Dentistry

学部長（兼）  
Dean

島田 和幸  
SHIMADA Kazuyuki

（平成24年5月1日現在）  
As of May 1, 2012

副学部長（兼）  
Vice-Dean

田中 卓男  
TANAKA Takuo

原田 秀逸  
HARADA Shuitsu

鳥居 光男  
TORII Mitsuo

※各学科目の教員は医歯学総合研究科教員が兼務



### 歯学部

歯学部は南九州における歯科医学の教育、研究、診療の中核的役割を果たすべく、昭和52年に設置されました。う蝕、歯周疾患、咬合異常、顎関節症、口腔領域の外傷・形成異常（口唇口蓋裂など）・腫瘍（口腔癌など）などの原因を究明し、これらの疾患の予防法と治療法を確立するため、歯学部教員が教育と研究に従事しています。歯学部は、あらゆる歯科医学の分野で科学的、創造的実践を通して、地域的にも国際的にも十分に貢献しうる高度な才能のある人材を育成することを目標にしています。歯学部生は口腔領域に必要な知識と技能を学ぶだけでなく、一般教養科目は勿論、内科学や外科学を含む一般医学系科目も積極的に学ばなければなりません。また、独特な教育制度として、学生が講座の実験などに参加する選択科目制度を設け、学生が独自の思考と個々の創造力を伸ばすことができるよう配慮しています。

### ■歯学部カリキュラム

一般教育や隣接医学にも十分に配慮した、本学部独自の6年一貫教育カリキュラムが編成されています。

年次 学期	1		2		3		4		5		6	
	前	後	前	後	前	後	前	後	前	後	前	後
科目	共通教育科目等 (共通教育科目 基礎教育科目)		基礎系科目		臨床系科目 (隣接臨床医学を含む)		臨床系科目 (隣接臨床医学を含む)		共用試験		臨床実習	
	導入系科目 (桜ヶ丘デー)		導入系科目		保健・社会系科目		歯学総合系科目		臨床実習		臨床実習	
							選択科目					
概要	幅広い教養と歯科医学を学ぶための基礎知識を修得します。		歯科医学の基礎を、講義、実習、演習などを通して学びます。		臨床歯科医学を、講義、模型などをを用いた実習、演習を通して学びます。		臨床歯科医学を、講義、模型な		附属病院での実習と演習を通して		歯科医師国家試験	

### Faculty of Dentistry

The Faculty of Dentistry was founded in 1977 with the purpose of being the leading regional center for dental education, research and treatment in southern Kyusyu. The Faculty members are actively engaged in teaching the causes of caries, periodontal disease, anomaly of occlusion, arthrosis of TMJ, trauma, congenital anomaly(cleft lip and palate) and tumor of oral and maxillofacial area, and are aiming at establishment of the prevention and the cure. The School aims to provide highly talented students who can contribute locally and internationally through their scientifically creative practices in every field of dental medicine. Students are not only trained in the knowledge and techniques essential to the oral area, but are also encouraged to undertake general medical subjects including internal medicine and surgery as well as general academic subjects. A unique selective program gives them opportunities to join research projects in each laboratory for the purpose of developing their original ideas and encouraging individual accomplishments.

### ■Faculty of Dentistry Curriculum

Characteristic curriculum courses for six consecutive years are prepared through careful considerations to the general education and contiguous medical science.

Year Term	1		2		3		4		5		6	
	First	Second	First	Second	First	Second	First	Second	First	Second	First	Second
Subjects	General Academic Subjects (General Educational Subjects Basic Educational Subjects)		Fundamental Dental Subjects		Clinical Dental Subjects (Include Contiguous Clinical Subjects)		Clinical Dental Subjects (Include Contiguous Clinical Subjects)		CBT&OSCE		Clinical Practice	
	Introduction Subjects (Sakuragaoka Day)		Introduction Dental Subjects		Health· Society Subjects		General Dental Subjects		Clinical Practice		Clinical Practice	
							Selective Subjects					
Outlines	Elementary knowledges to learn wide academic culture and dental medicine are acquired.		Foundations of the dental medicine are learned through lecture, practice and training.		Clinical dental medicine is learned through lecture, practice and training using clinical models.		Clinical dental medicine is learned through lecture, practice and training using clinical models.		Dental medicine is learned practically through practice and training in the university hospital.			

# 学生・国際交流

## Students and International Exchange

### (1) 定員・現員

Number of Students

平成24年5月1日現在  
As of May 1, 2012

#### 歯学部 Faculty of Dentistry

入学定員 Maximum Enrollment	学年男女別現員 Enrollment	年次 Enrollment						計 Total
		第1学年 1st year	第2学年 2nd year	第3学年 3rd year	第4学年 4th year	第5学年 5th year	第6学年 6th year	
53名	男子 Male	29	35 (1)	32 (1)	27 (2)	36	31 (1)	190 (5)
	女子 Female	25	23	19	27	17 (1)	25	136 (1)
	計 Total	54	58 (1)	51 (1)	54 (2)	53 (1)	56 (1)	326 (6)

※ ( ) 内は、外国人を内数で示す。 The number of foreign students is indicated in parentheses.

### (2) 歯学部学生入学状況

Number of Students Admitted per Fiscal Year

平成24年5月1日現在  
As of May 1, 2012

入学年度	平成20年度 2008	平成21年度 2009	平成22年度 2010	平成23年度 2011	平成24年度 2012
定員 Quota	55	55	55	53	53
志願者 Applicants	212	179	293	261	251
入学者 Student Admitted	56 (19)	56 (27)	56 (23)	53 (21)	52 (25)

※ ( ) 内は、女子を内数で示す。 The number of female students is indicated in parentheses.

### (3) 年度別卒業生数

Number of Graduates

平成24年5月1日現在  
As of May 1, 2012

卒業年度	昭和59年度～平成19年度 1984～2007	平成20年度 2008	平成21年度 2009	平成22年度 2010	平成23年度 2011	計 Total
男 Male	1,203	38	27	41	30	1,339
女 Female	388	15	25	11	20	459
計 Total	1,591	53	52	52	50	1,798

### (4) 外国人留学生

Foreign Students

平成24年5月1日現在  
As of May 1, 2012

国籍 Nationality	学部学生 Undergraduate		研究生等 Graduate Students		計 Total
	国費 Monbukagakusho Scholarship	私費 Private	国費 Monbukagakusho Scholarship	私費 Private	
韓国 Korea		5 (1)			5 (1)
台湾 Taiwan		1			1
計 Total		6 (1)			6 (1)

※ ( ) は女子で内数 The number of female students is indicated in parentheses.

## (5) 国際交流協定締結大学

Universities with Cooperative Agreements

平成24年5月1日現在  
As of May 1, 2012

締 結 大 学 University	国 名 Country	締 結 年 月 日 Date Concluded
プリンスオブソンクラ大学歯学部 Faculty of Dentistry, Prince of Songkla University	タイ Thailand	平成15年3月14日 Mar.14, 2003



# 附属図書館桜ヶ丘分館

Medical Library

分館長（併）教授  
Director of Medical Library · Professor

鳥居光男  
TORII Mitsuo



附属図書館桜ヶ丘分館  
Medical Library

## (1) 蔵書数

Number of Books

平成24年5月1日現在  
As of May 1, 2012

区分 Classification	和書 Japanese	洋書 Foreign	計 Total
図書 Books (冊)	107,661	80,844	188,505
雑誌 Journals (種)	4,272	3,069	7,341

## (2) 利用状況

Use of the Library

平成23年度  
In 2011

項目 Classification	件数 Number	
入館者数 Visitors	125,510人	
館外貸出 Loaned Books	20,232冊	
学外文献複写 Copying of Documents	受付 Request Received	3,186件
	依頼 Request Made	4,952件



新着雑誌展示コーナー

# 鶴陵会館 Kakuryo Assembly Hall

## 施設概要

Outline

本施設は、平成9年3月、医学部創立五十周年を記念して、医学部の教育・研究の発展及び国際交流に資するため、医学部および同窓会（鶴陵会）を中心とした多くの人々の寄附により桜ヶ丘キャンパス内に建てられた。

The Kakuryo Assembly Hall was built in March 1997 on the Sakuragaoka Campus with the contributions raised mainly among many personnel with the Kagoshima University Faculty of Medicine and members of alumni association(Kakuryo-kai), to mark the 50th anniversary of the establishment of the Faculty of Medicine, and to promote the development of education, research and international exchange.

- **建面積** 1,328㎡  
Floor Area
- **延面積** 1,804㎡  
Total Floor Space
- **竣工年月日** 平成9年3月10日  
Date of Completion March 10, 1997
- **主要室** ウィリアム・ウィリスホール（300席）  
Main Rooms William Willis Hall (300 seats)
- 中ホール（72席）  
Medium Room (72 seats)
- 小ホール（36席）  
Small Room (36 seats)
- ゲストルーム鶴陵  
Guest Room Kakuryo
- 資料コーナー  
Exhibition Corner
- 事務室  
Office



玄関  
Entrance



中庭（ウィリアム・ウィリス記念碑）  
Courtyard (William Willis Memorial)



ウィリアム・ウィリスホール  
William Willis Hall



そ  
の  
他

# 建物配置図

## Campus Map



その  
他

### ① 医歯学総合研究科棟2 (基礎医学系) 2F

- ① - 2F
- 大学院講義室
- カンファレンス室
- 学生実験室
- 教材作成・資料室
- 精神機能病学
- 行動医学・演習室・実習室

### ⑱ 歯学部講義実習棟

4	第3講義室	第2講義室	第4講義室
3	第4実習室	第1講義室	第5実習室
2	第1実習室	第2実習室	第3実習室
1	学生控室	ロッカー室	器具庫

**医歯学総合研究科棟1 (歯学系)**

研究施設・会議室・示談室・セミナー  
 口腔生化学・心身歯科学・口腔生理学・歯科応用薬理学  
 人体構造解剖学・歯科機能形態学・中研・口腔微生物学  
 歯科保存学・歯周病学・予防歯科学・口腔病理解析学  
 歯科生体材料学・口腔顎顔面補綴学・咬合機能解析学  
 歯科矯正学・口腔顎顔面外科学・顎顔面放射線学  
 歯学部長室・研究科長室・医学部長室・会議室・総務課(研)  
 総務課(研)・材料室・技不室  
 歯科宿直室(時間外受付)・管理課(施設系)分室・電気室・機械室

**附属病院歯科診療棟・病棟**

**医歯学総合研究科棟2 (基礎医学系)**

環境医学  
 法医学  
 統合分子生理学  
 生体情報薬理学  
 医化学  
 神経解剖学  
 ① - 2F  
 系統解剖実習室

**動物実験施設 (自然科学教育研究支援センター)**

**医歯学総合研究科棟3 (基礎医学系)**

疫学・予防医学  
 免疫学  
 神経生理学  
 微生物学  
 生化学・分子生物学  
 遺伝子工学・遺伝学・発育学  
 ① - 2F  
 法医解剖

**医歯学総合研究科棟4 (新臨床医学系)**

4. 遺伝子解析  
 3. 分子腫瘍学  
 2. 血管代謝病態解析学  
 1. 腫瘍発生・転移・転帰

**医歯学総合研究科棟5 (臨床)**

リハビリテーション医学  
 眼科  
 放射線診断治療学  
 脳神経外科  
 循環器・呼吸器・代謝内科学  
 消化器・乳癌・甲状腺科学  
 消化器・生活習慣病科学  
 精神機能病学  
 腫瘍病態学  
 心身内科学

**西研究棟**

3. 臨床看護学講座  
 2. 基礎・臨床理学療法講座  
 1. 臨床作業療法学講座

**学生寮**

**保健学**

**共通**

4. 抗ウイルス化学療法研究分野  
 3. 分子ウイルス感染研究分野  
 2. 分子病理病態研究分野  
 1. 血液・免疫疾患研究分野

**難治ウイルス病態制御研究センター**

**医歯学総合研究科棟4 (新臨床医学系)**

**医歯学総合研究科棟5 (臨床)**

8 腫瘍発生・転移・転帰  
 7 腫瘍発生・転移・転帰  
 6 泌尿器科学  
 5 小児科学  
 4 消化器・乳癌・甲状腺科学  
 3 消化器・生活習慣病科学  
 2 精神機能病学  
 1 腫瘍病態学

**福利厚生施設 (桜ヶ丘会館)**

集会室・国際交流室  
 サークル部室  
 食堂・売店

**図書館桜ヶ丘**

5. 共同研究室  
 4. 共同研究室  
 3. 共同研究室  
 2. 共同研究室  
 1. チュートリアル

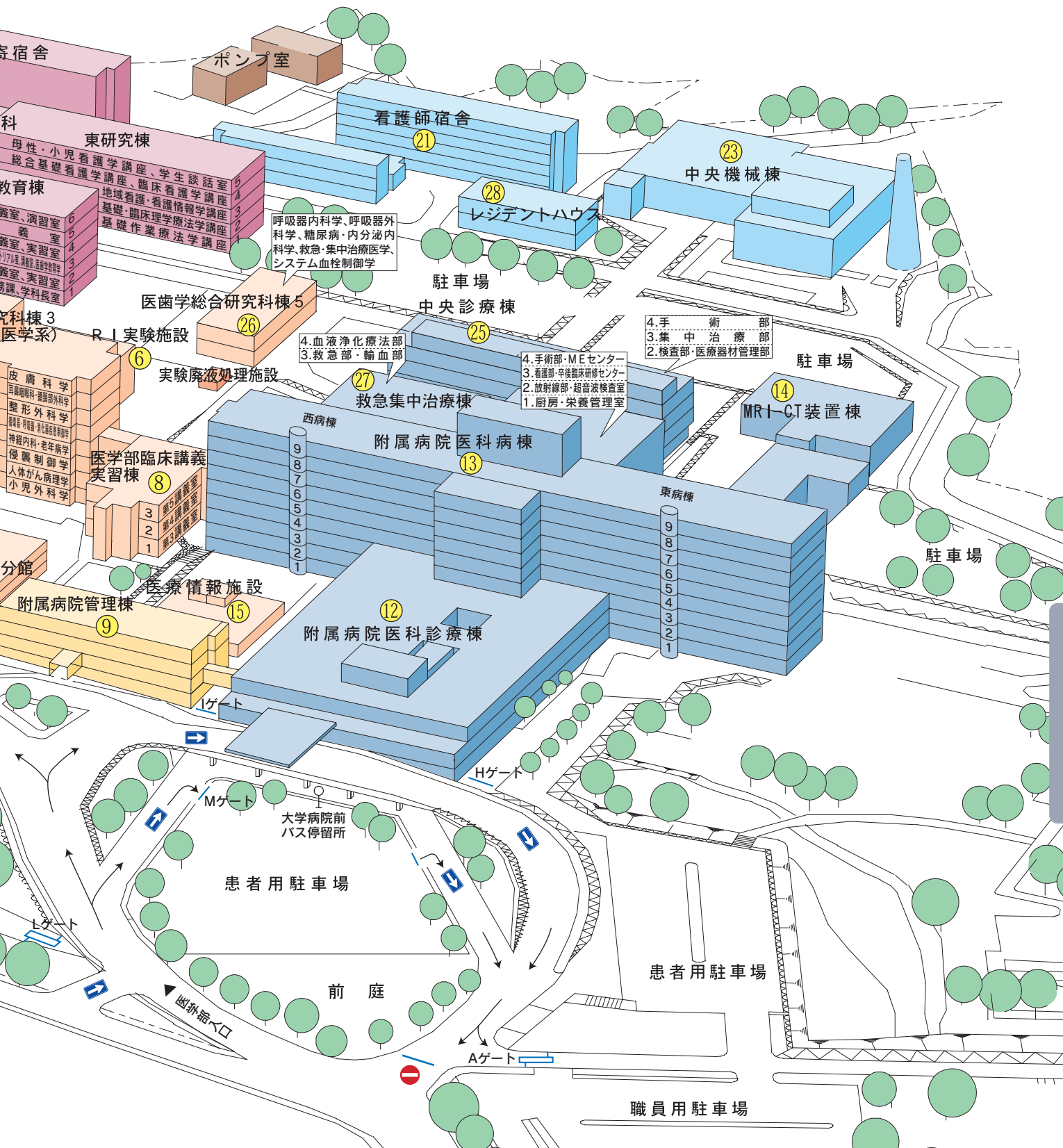
**患者用立体駐車場**

**駐車場**

**鶴陵会館**

- ① Medical Science Building
- ② Clinical Medicine Building
- ③ General Research Building
- ④ Institute for Cancer Research
- ⑤ Frontier Science Research Center
- ⑥ Radio-Isotope Laboratory Research Center
- ⑦ Center for Chronic Viral Diseases
- ⑧ Lecture Theaters for Clinical Medicine
- ⑨ Administration Building
- ⑩ Sakuragaoka Hall
- ⑪ Medical Library
- ⑫ Clinic Building (Medical)
- ⑬ Ward Building
- ⑭ MRI-CT Building

- ⑮ Department of Medical Information Building
- ⑯ Dental Research Building
- ⑰ Dental Lecture Theaters and Laboratory Work Building
- ⑱ Clinic Building (Dental)
- ⑲ School of Health Sciences
- ⑳ Student Housing
- ㉑ Nurses' Housing
- ㉒ Athletic Grounds
- ㉓ Energy Center
- ㉔ Kakuryo Assembly Hall
- ㉕ Central Clinic Building
- ㉖ Medical Research Building
- ㉗ Emergency Intensive Care Building
- ㉘ Resident House



その他

# 所在地略図 Location Map



事務局	保健管理センター
法文学部	国際島嶼教育研究センター
教育学部	留学生センター
附属幼稚園	総合研究博物館
〃小学校	学術情報基盤センター
〃中学校	生涯学習教育研究センター
附属教育実践総合センター	教育センター
理学部	稲盛アカデミー
工学部	自然科学教育研究支援センター
農学部	医用ミニプタ・先端医療開発研究センター
共同獣医学部	産学官連携推進センター
大学院理工学研究科	埋蔵文化財調査センター
大学院司法政策研究科	地域防災教育研究センター
大学院臨床心理学研究科	ボランティア支援センター
大学院連合農学研究科	インフォメーションセンター
附属図書館	

## 桜ヶ丘キャンパス Sakuragaoka Campus

大学院医歯学総合研究科、大学院保健学研究科、医学部、歯学部  
 Graduate School of Medical and Dental Sciences,  
 Graduate School of Health Sciences,  
 Faculty of Medicine, Faculty of Dentistry  
**医学部・歯学部附属病院**  
 Medical and Dental Hospital



そ  
の  
他



大学院医歯学総合研究科  
Graduate School of Medical and Dental Sciences  
大学院保健学研究科  
Graduate School of Health Sciences  
医学部  
Faculty of Medicine  
歯学部  
Faculty of Dentistry  
医学部・歯学部附属病院  
Medical and Dental Hospital



交通アクセス

- 大学院医歯学総合研究科(桜ヶ丘)、大学院保健学研究科(桜ヶ丘)、医学部(桜ヶ丘)、歯学部(桜ヶ丘)
- 医学部・歯学部附属病院(桜ヶ丘)
  - JR指宿枕崎線宇宿駅下車、病院まで約1.4km、シャトルバスあり
  - 市電谷山行き脇田電停下車、病院まで約1.5km、シャトルバスあり
  - 市バス18番線大学病院経由桜ヶ丘行き
  - 鹿児島交通バス大学病院行き、鹿児島交通17・18・19番線大学病院前下車
  - 鹿児島空港から、リムジンバス(鹿児島行)乗車、天文館又は鹿児島中央駅下車、以下前記のとおり
- 霧島リハビリテーションセンター
  - 霧島神宮駅前からいわさきバスネットワーク 霧島いわさきホテル行き乗車、丸尾下車、徒歩1分
  - 霧島温泉駅前からいわさきバスネットワーク 霧島いわさきホテル行き乗車、丸尾下車、徒歩3分
  - 鹿児島空港からいわさきバスネットワーク 霧島いわさきホテル行き乗車、丸尾下車、徒歩3分

Transportation and Access

- Graduate School of Medical and Dental Sciences (Sakuragaoka), Graduate School of Health Sciences (Sakuragaoka), Faculty of Medicine (Sakuragaoka), Faculty of Dentistry (Sakuragaoka)
- Medical and Dental Hospital (Sakuragaoka)
  - An approximately 1.4 km walk from Usuki Station on the JR Ibusuki Makurazaki Line.
  - An approximately 1.5 km walk from the Wakida streetcar stop on the Taniyama bound tram.
  - The number 18 university hospital bound municipal bus.
  - The university hospital bound Kagoshima Kotsu bus.
  - Board the Limousine Bus (Bound for Kagoshima) from "Kagoshima-Chuo Eki" bus stop. From there on, follow instructions as are shown above.
- Kirishima Rehabilitation Center
  - Board the Iwasaki bus network bound for the "Kirishima Iwasaki Hotel" from Kirishima Jingu Eki Mae, and get off the "Maruo" stop. The center is about a 1 minute walk from here.
  - Board the Iwasaki bus network bound for the "Kirishima Iwasaki Hotel" from Kirishima Onsen Eki Mae, and get off at the "Maruo" stop. The center is about 3 minutes walk from here.
  - Board the Iwasaki bus network bound for the "Kirishima Iwasaki Hotel" from Kagoshima Airport, and get off at the "Maruo" stop. The center is about 3 minutes walk from here.

大学院医歯学総合研究科、大学院保健学研究科、医学部、歯学部

Graduate School of Medical and Dental Sciences, Graduate School of Health Sciences, Faculty of Medicine, Faculty of Dentistry

〒890-8544 鹿児島市桜ヶ丘八丁目35番1号  
8-35-1, Sakuragaoka, Kagoshima 890-8544

TEL 099 (275) 5111 (大代表)  
FAX 099 (275) 6019

医学部・歯学部附属病院

Medical and Dental Hospital

〒890-8520 鹿児島市桜ヶ丘八丁目35番1号  
8-35-1, Sakuragaoka, Kagoshima 890-8520  
<http://com4.kufm.kagoshima-u.ac.jp/>

TEL 099 (275) 5111 (大代表)  
FAX 099 (275) 6846

霧島リハビリテーションセンター  
(リハビリテーション科)

Kirishima Rehabilitation Center

〒899-6603 鹿児島県霧島市牧園町高千穂3,930の7  
3930-7, Takachiho, Makizono-cho, Kirishima-shi 899-6603

TEL 0995 (78) 2538 (大代表)  
FAX 0995 (78) 8390

# 鹿児島大学

KAGOSHIMA UNIVERSITY

大学院医歯学総合研究科  
GRADUATE SCHOOL OF MEDICAL AND DENTAL SCIENCES  
[URL !\[\]\(529949c2c3dadbaa4e538e8c643454bc\_img.jpg\) http://www2.kufm.kagoshima-u.ac.jp/~mdio/](http://www2.kufm.kagoshima-u.ac.jp/~mdio/)

大学院保健学研究科  
GRADUATE SCHOOL OF HEALTH SCIENCES  
[URL !\[\]\(3dfb8d66e81160ad61421a3452093d1b\_img.jpg\) http://www.nop.kagoshima-u.ac.jp/](http://www.nop.kagoshima-u.ac.jp/)

医学部  
FACULTY OF MEDICINE  
[URL !\[\]\(99f58673407353e96a019fbca558fd72\_img.jpg\) http://www.kufm.kagoshima-u.ac.jp/](http://www.kufm.kagoshima-u.ac.jp/)

歯学部  
FACULTY OF DENTISTRY  
[URL !\[\]\(0f848bbd71cef6b345273b16f905912a\_img.jpg\) http://www.hal.kagoshima-u.ac.jp/](http://www.hal.kagoshima-u.ac.jp/)

編集

鹿児島大学医歯学総合研究科等総務課  
Edited by General Affairs Section